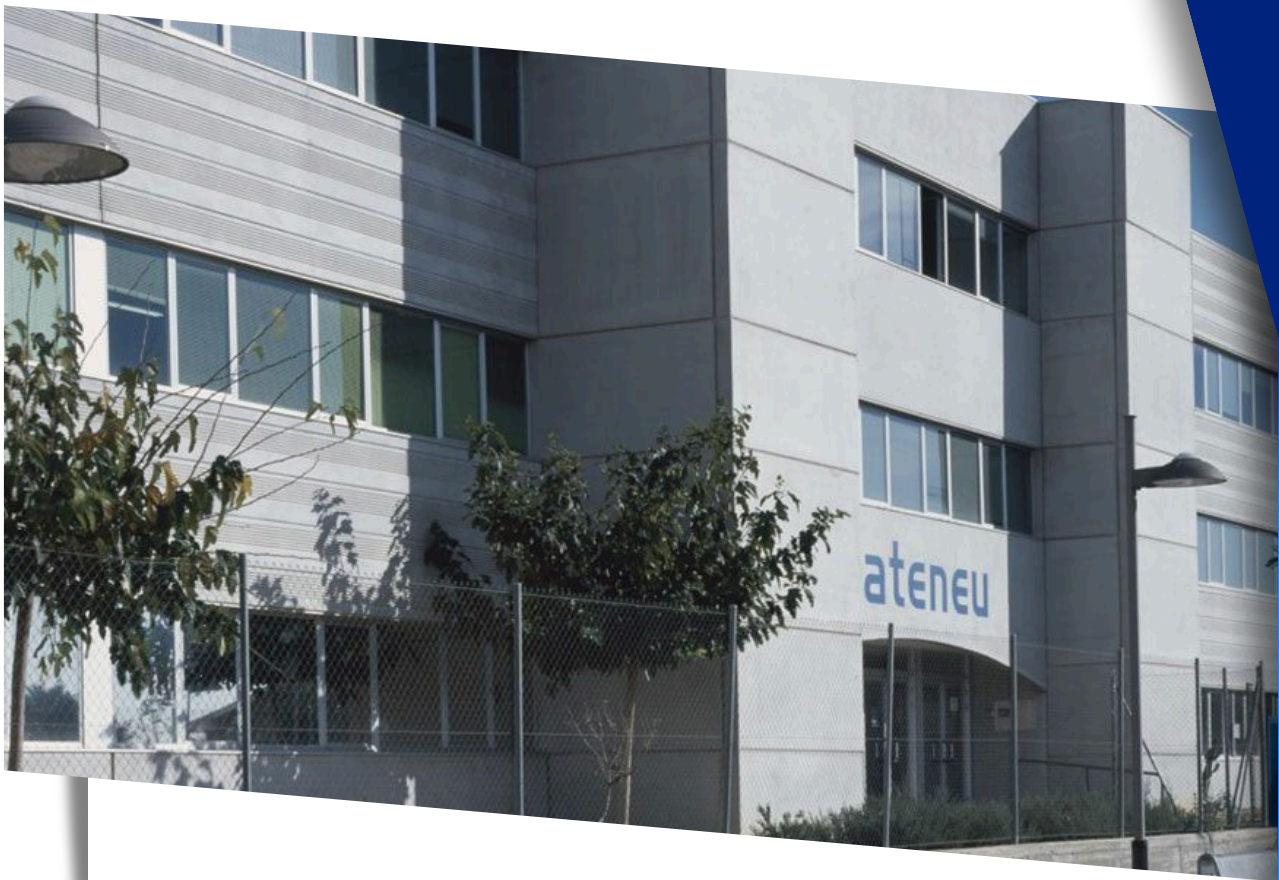


2  
0  
2  
4

## PROJECTE EDUCATIU DE CENTRE (PEC)



### ESCOLA ATENEU (SANT JOAN DESPÍ)

*"Un dels principals objectius de l'educació ha de ser ampliar les finestres per les quals veiem el món"*

*Arnold Glasow*

## ÍNDEX

|   |           |
|---|-----------|
| <b>1. INTRODUCCIÓ</b>                                       | <b>5</b>  |
| 1.1 Marc conceptual: Què és el Projecte Educatiu de Centre? | 5         |
| 1.2 Etapes  | 6         |
| 1.3 Marc Normatiu: Legislació que regula el PEC             | 6         |
| 1.4 Documents que constitueixen el PEC                      | 6         |
| <b>2. INFORMACIÓ DEL CONTEXT</b>                            | <b>7</b>  |
| 2.1 L'Ateneu, 145 anys d'història                           | 8         |
| 2.2 Diagnosi de l'escola Ateneu i el seu entorn             | 9         |
| 2.2.1 Dades de l'escola                                     | 9         |
| Xarxes socials  | 10        |
| 2.3 L'escola. On som?                                       | 10        |
| 2.3.1 Característiques de l'escola                          | 11        |
| 2.3.2 Trets d'identitat de l'escola                         | 11        |
| <b>3. CAP A ON ANEM?</b>                                    | <b>13</b> |
| 3.1 Ideari  | 13        |
| 3.2 Plantejament institucional                              | 16        |
| 3.2.1 Missió  | 16        |
| 3.2.2 Visió   | 17        |
| 3.2.3 Valors  | 18        |
| 3.3 Principis rectors                                       | 18        |
| 3.4 Objectius de centre                                     | 19        |
| 3.4.1 Objectius específics                                  | 20        |
| <b>4. CARACTERÍSTIQUES DEL CENTRE</b>                       | <b>22</b> |
| 4.1 Infraestructura   | 23        |
| 4.2 Estructura organitzativa                                | 25        |
| 4.2.1 Òrgans unipersonals                                   | 25        |

|  |           |
|--|-----------|
| 4.2.2 Òrgans col·legiats                                     | 27        |
| 4.2.3 Perfil de l'alumnat de l'Ateneu                        | 30        |
| <b>5. ORGANITZACIÓ I FUNCIONAMENT DE CENTRE</b>              | <b>31</b> |
| 5.1 DAFO   | 31        |
| <b>6. ORGANITZACIÓ PEDAGÒGICA DEL CENTRE</b>                 | <b>33</b> |
| 6.1 Objectius i prioritats educatives                        | 33        |
| 6.2 Criteris d'organització pedagògica a l'educació infantil | 35        |
| 6.2.2 Metodologia  | 36        |
| 6.3 Criteris d'organització pedagògica a l'Educació Bàsica   | 38        |
| 6.3.1 Metodologia  | 41        |
| 6.4 Criteris d'organització pedagògica a Batxillerat         | 44        |
| 6.4.1 Metodologia  | 46        |
| 6.5 Concreció i desenvolupament del currículum               | 48        |
| 6.5.1 Currículum. Objectius de treball a Infantil            | 48        |
| 6.5.2 Currículum. Objectius de treball a l'Educació Bàsica   | 49        |
| 6.5.3 Currículum. Objectius de treball a Batxillerat         | 51        |
| 6.5.4 Línia metodològica a l'aula                            | 53        |
| <b>7. EL TRACTAMENT DE LES LLENGÜES AL CENTRE</b>            | <b>54</b> |
| <b>8. ATENCIÓ A LA DIVERSITAT</b>                            | <b>59</b> |
| <b>9. TUTORIA I ORIENTACIÓ DE L'ALUMNAT</b>                  | <b>61</b> |
| <b>10. CONVIVÈNCIA AL CENTRE</b>                             | <b>63</b> |
| 10.1 Missió i objectius                                      | 63        |
| 10.2 Nivells i àmbits d'actuació                             | 63        |
| <b>11. CULTURA DIGITAL DE CENTRE</b>                         | <b>65</b> |
| 11.1 Descripció del centre. CULTURA DIGITAL                  | 65        |
| 11.2 Objectius noves tecnologies                             | 66        |
| <b>12. SOCIALITZACIÓ</b>                                     | <b>68</b> |

|  |           |
|--|-----------|
| <b>13. ELS INDICADORS DE PROGRÉS</b>                                       | <b>69</b> |
| <b>10. RETIMENT DE COMPTES</b>   | <b>71</b> |
| <b>14. DOCUMENTACIÓ DE GESTIÓ ASSOCIADA AL PEC</b>                         | <b>72</b> |
| <b>15. PROPOSTA, APROVACIÓ, DIFUSIÓ, SEGUIMENT I MODIFICACIONS DEL PEC</b> | <b>72</b> |
| 15.1 APROVACIÓ   | 73        |
| 15.2 DIFUSIÓ   | 73        |

# 1. INTRODUCCIÓ

## 1.1 Marc conceptual: Què és el Projecte Educatiu de Centre?

El **Projecte Educatiu de Centre (PEC)** és la màxima expressió de l'autonomia del centre. Recull la identitat, n'explicita els objectius, n'orienta l'activitat i hi dona sentit amb la finalitat que l'alumnat assolixi les competències bàsiques i el màxim aprofitament educatiu.

En aquest sentit, el Projecte Educatiu de Centre és el document estratègic marc de la institució escolar que concreta, interpreta i aplica les previsions de la normativa vigent als trets característics del centre, d'acord amb les necessitats educatives del nostre alumnat i els objectius del centre. L'organització i la gestió dels centres ha d'orientar-se a l'assoliment d'aquests objectius.

D'acord amb la [Llei d'Educació de Catalunya](#), el Projecte Educatiu de Centre és un document que inclou els trets d'identitat del Centre, els principis pedagògics, els principis organitzatius i el [Projecte Lingüístic \(PLC\)](#). En aquest document s'especifiquen els valors, els objectius i les prioritats d'actuació del Centre, la concreció dels currículums que s'imparteixen i el tractament transversal en les àrees.

Aquest document defineix la identitat i el caràcter propi del nostre centre, tenint en compte la nostra realitat dins el context socioeconòmic i cultural de les famílies i alumnat que en formen part. Té la voluntat de garantir una tasca educativa coherent, coordinada, progressiva, i consensuada per part de tota la comunitat educativa de l'escola Ateneu.

El PEC és un document viu que requereix la seva revisió i actualització periòdica atenent les necessitats i circumstàncies del moment.

## 1.2 Etapes

El present document té en compte el sistema de gestió de qualitat en el procés ensenyament/aprenentatge de l'alumnat en formació reglada de:

- ❖ Etapa Infantil
- ❖ Etapa Bàsica
- ❖ Batxillerat

## 1.3 Marc Normatiu: Legislació que regula el PEC

La normativa vigent bàsica que s'ha de tenir en compte a l'hora d'elaborar, revisar o modificar el PEC serà la següent:

- a. Llei Orgànica 2/2006, de 3 de maig, d'Educació – LOE.
- b. Llei 12/2009, de 10 de juliol, d'Educació – LEC.
- c. Decret 102/2010, 3 d'agost, d'autonomia de centres educatius.
- d. Decret 284/2011, d'1 de març, d'ordenació general de la formació professional inicial.
- e. Llei Orgànica 8/2013, de 9 de desembre, per la millora de la qualitat educativa – LOMCE.
- f. La Llei orgànica 3/2020, de 29 de desembre, per la qual es modifica la Llei orgànica 2/2006, de 3 de maig, d'Educació (LOMLOE)

## 1.4 Documents que constitueixen el PEC

El Projecte Educatiu de Centre es desenvolupa i concreta a través de diversos documents de centre:

- ❖ Normes d'Organització i Funcionament de Centre (NOFC)
- ❖ Projecte de Direcció (PdD)
- ❖ El Projecte Lingüístic de Centre (PLC)
- ❖ La Programació General Anual (PGA)
- ❖ La Memòria Anual de Centre (MAC)
- ❖ Carta de compromís educatiu

- ❖ Projecte d'Acció Tutorial de Centre (PAT)
- ❖ Pla de convivència
- ❖ Pla d'Acollida alumnat nouvingut, professorat i PAS
- ❖ Projecte de socialització de llibres de text, de lectura i de material digital
- ❖ Centre formador
- ❖ La concreció i el desplegament del currículum
- ❖ Criteris metodològics del centre
- ❖ Criteris d'avaluació de Centre
- ❖ Indicadors de progrés del PEC

## 2. INFORMACIÓ DEL CONTEXT

El municipi de Sant Joan Despí es troba a la comarca del Baix Llobregat, situat al pla del Llobregat, a l'esquerra del riu. Limita amb Sant Feliu de Llobregat, Sant Just Desvern, Esplugues de Llobregat, Cornellà de Llobregat, Sant Boi i Santa Coloma de Cervelló. Amb una extensió de 6,17 km<sup>2</sup>, el municipi compta amb una població de 34.552 habitants el 2023.

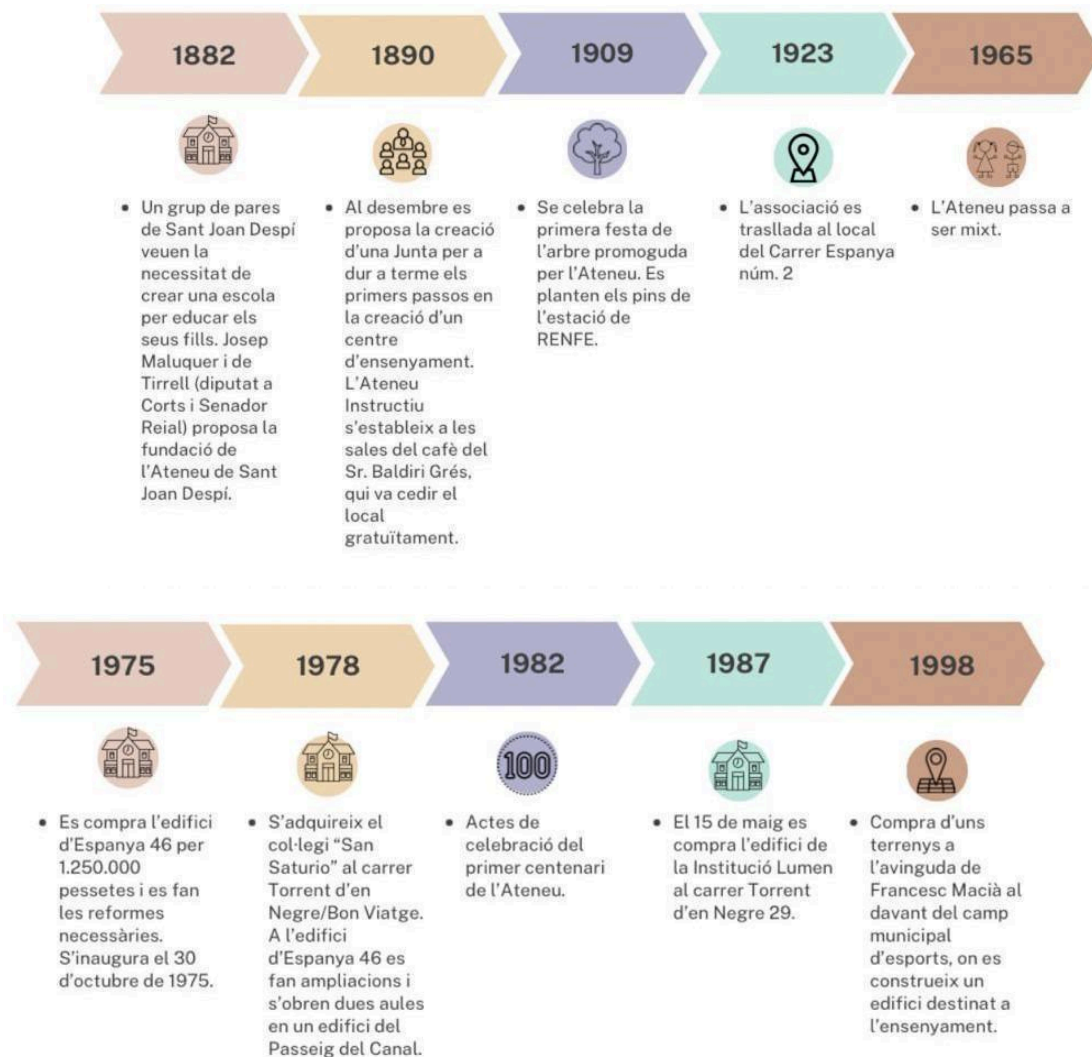
Sant Joan Despí està dividit en quatre barris ben diferenciats: el barri Centre (15.301 habitants), el barri de les Planes (10.151 habitants), el barri de Pla del Vent – Torreblanca (3.965 habitants) i el barri Residencial Sant Joan (2.627 habitants). A més, actualment hi ha una zona en expansió al voltant de la Ciutat Esportiva Joan Gamper/les Begudes.

L'Escola Ateneu, el centre concertat més antic de la població, data de l'any 1882 i està situada al bell mig del municipi, al Barri del Casc Antic. Està envoltada de zona comercial i propera a serveis municipals com el teatre, la biblioteca, zones esportives i el CAP Verdaguer. El centre consta d'un gran edifici al Passeig del Canal i ofereix una educació de qualitat des d'I3 fins a Batxillerat en dues línies.

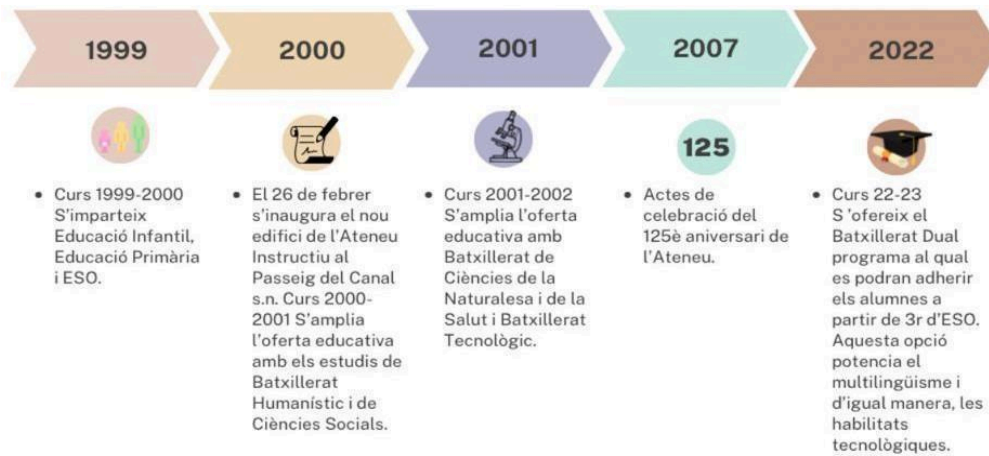
La comunitat educativa, en diverses reflexions conjuntes sobre la visió i missió del projecte educatiu, ha conclòs que l'escola ha de treballar i treballarà per mantenir un Projecte Educatiu actual i enfocat a la consecució de l'èxit educatiu.

## 2.1 L'Ateneu, 145 anys d'història

La nostra escola va néixer l'any 1882 gràcies a la preocupació d'un grup de santjoanencs i santjoanenques a les acaballes del segle XIX. Aquest grup va voler proporcionar a Sant Joan Despí un centre on es pogués impartir docència als/les infants del poble.







**Vols saber més de la nostra història?**

<https://ateneuinstructiu.com/school/history/>

## 2.2 Diagnosi de l'escola Ateneu i el seu entorn

### 2.2.1 Dades de l'escola

**Nom del centre:** Escola Ateneu (concertada - privada) Adreça: Passeig del canal s/n, C.P. 08970, Sant Joan Despí Telèfon: (93) 373-17-16

**Codi de centre:** 08026622

**Correu electrònic:** col-ateneuinstructiu@xtec.cat

**Web:** www.ateneuinstructiu.com

**Estudis impartits:** Infantil, Etapa Bàsica, Batxillerat (doble línia) i Batxillerat Dual

**Tipologia de centre:** Tipologia A

Xarxes socials:



[@escola\\_ateneu\\_santjoandespi](https://www.instagram.com/@escola_ateneu_santjoandespi)



[L'ateneu](https://www.facebook.com/L'ateneu)

### 2.3 L'escola. On som?

L'Ateneu és un centre centenari concertat ubicat a Sant Joan Despi, a la comarca del Baix Llobregat, al Carrer Passeig del Canal s/n, que va néixer l'any 1882. Actualment, el centre és un excel·lent punt de trobada per a tot l'alumnat dels barris de què disposa Sant Joan Despi: **barri Centre, barri de les Planes, barri de Pla del Vent - Torreblanca i barri Residencial Sant Joan**. Actualment hi ha una zona en expansió a l'entorn de la Ciutat Esportiva Joan Gamper / les Begudes. A causa de l'augment demogràfic que aquesta ciutat ha patit en els darrers anys, l'edifici es va traslladar i es va ampliar 23 anys enrere, sorgit de la unió dels antics centres educatius l'Ateneu i Lumen.

La ciutat de Sant Joan Despi té una àmplia oferta d'equipaments culturals i socials, espais públics que ofereixen un conjunt de serveis i activitats amb la finalitat de fomentar la convivència, dinamitzar els barris, impulsar el teixit associatiu, incrementar la participació i també millorar la qualitat de vida dels barris i de les entitats. D'entre d'altres podem destacar el Centre Cívic Sant Pancraç, el Centre Cívic Torreblanca, el Centre Cívic Les Planes i dues biblioteques (Miquel Martí i Pol i Mercè Rodoreda); equipaments educatius amb diferents escoles tant públiques com concertades per la Generalitat de Catalunya i privades; i equipaments esportius que ofereixen tota mena d'esport, amb clubs tant públics com privats. A més, la ciutat també compta amb moltes altres entitats i associacions.

### **2.3.1 Característiques de l'escola**

L'Ateneu és una escola privada concertada, que es defineix com a catalana, no confessional i plural: s'ha mantingut i es manté oberta, arrelada a la nostra societat i integrada al món d'avui, i no ha oblidat els valors inherents a la persona, que s'han intentat transmetre de generació en generació.

Coeduquem en el respecte i la tolerància d'una manera integral, per tal d'aconseguir que, un cop fora del centre, siguin capaços/es de comprendre i conviure en la societat. Fomentem la igualtat, la solidaritat i la sociabilitat; valorant i respectant tots els trets diferencials de cada persona.

L'escola disposa d'infraestructures per impartir tots els nivells educatius, des d'Infantil fins a Batxillerat, en règim diürn. Per als nivells d'Infantil, Primària i Secundària té subscrit un concert educatiu amb la Generalitat de Catalunya. L'etapa de batxillerat és privada. Actualment, té 30 grups-classe, dos per nivell educatiu. Som l'única escola del municipi concertada que ofereix l'escolarització des d'I3 fins a Batxillerat.

La seva estructura és curiosa, l'escola no té un sol propietari, totes les famílies són sòcies de l'entitat. Això afavoreix la possibilitat d'implicació d'aquestes, de manera molt activa, en la gestió de l'escola, a través de l'assemblea general de socis o de la pertinença a la Junta Directiva.

Les famílies, de setembre a juny, paguen una quota de soci i una altra d'Ensenyament. Elles són les que, mitjançant uns representants voluntaris (Junta Directiva), gestionen econòmicament el centre i l'Equip Directiu és qui gestiona la part pedagògica del centre. És per aquesta raó que les relacions entre tots dos han de ser fluides i coordinades.

### **2.3.2 Trets d'identitat de l'escola**

L'Ateneu és una entitat que no té afany lucratiu i l'únic interès que mou és el de superar-se, any rere any, en la tasca de l'ensenyament i en la formació. En aquesta tasca, les famílies tenen un paper fonamental i és important que entre escola i família hi hagi un reconeixement mutu i una bona cooperació, perquè és l'acció conjunta la que ajudarà a créixer l'alumnat.

Com a trets d'identitat de l'escola, l'Ateneu es pot definir com a **escola catalana**, ja que utilitza la llengua pròpia de Catalunya i valora la cultura i les tradicions populars amb l'objectiu que, d'acord amb la normativa vigent, en acabar l'Educació Bàsica, tots els nens i nenes puguin utilitzar el català i el castellà en igualtat de condicions.

És **plural** pel fet d'estar oberta a tot l'alumnat sense diferenciar l'origen social, econòmic, ideològic o religió de la família; **democràtica** ja que pretén aconseguir la plena participació de les famílies, dels/les alumnes i el claustre en el procés educatiu; integral, intenta adequar-se a les necessitats de l'alumnat, tenint en compte les característiques de cada infant, i respectant el moment evolutiu i els diferents ritmes de treball.

La nostra escola promou activament la igualtat entre les persones i treballa per desmitificar els "rols" de gènere determinats socialment. La inclusió de la coeducació suposa un canvi de perspectiva que permet revisar l'enfocament dels continguts, els mètodes d'ensenyament i els aspectes organitzatius per avançar en la construcció de models d'identitat no sexistes. Volem aportar nous models igualitaris, continguts no androcèntrics i utilitzar un llenguatge no sexista.

Entenem que una bona acció coeducadora és fonamental per prevenir la violència masclista i LGTBI-fòbica, per reduir conductes de risc i per facilitar la detecció precoç de relacions abusives.

L'Ateneu és una escola **solidària** en voler formar persones responsables i lliures, és per això que, afavoreix els valors de solidaritat i de col·laboració amb els altres; i **innovadora**, ja que està oberta a les noves tendències pedagògiques organitzatives tècniques per tal de millorar la qualitat de l'ensenyament i d'oferir a l'alumnat els millors recursos que estiguin a l'abast.

Per a poder assolir aquests principis educatius, dins l'escola es treballa de forma cooperativa, l'equip de docents programa les activitats a fer conjuntament amb els/les docents del mateix nivell, i es coordina amb la resta de professorat i equip psicopedagògic en reunions de cicle i en claustre. Aquestes trobades permeten seguir una línia pedagògica i didàctica unificada.

### 3. CAP A ON ANEM?

A l'escola, el Projecte Educatiu pretén ser obert a les noves demandes i necessitats que la societat genera contínuament, permeable a les aportacions de les noves corrents pedagògiques i sensible a l'existència de vies de participació i col·laboració de tots els estaments de la nostra comunitat educativa.

#### 3.1 Ideari

*Pretenem una formació integral de l'alumnat, assumint la responsabilitat de col·laborar amb les famílies en l'educació dels/de les ciutadans i ciutadanes del futur.*

*L'escola fomenta el pluralisme ideològic, la llibertat de pensament i la llibertat d'actuació sempre que no es contradiguin amb l'ideari del Centre, dret que, com escola, ens atorga la Constitució.*

|                                     |  |
|-------------------------------------|--|
| <p><b>Renovació i adaptació</b></p> | <p>La línia pedagògica de l'Escola es fonamenta en el camí de la renovació constant i és oberta ideològicament als canvis que potenciïn l'objectiu general de l'Escola. Basem la nostra metodologia en la centralitat de l'alumnat, veritable protagonista i motor del seu aprenentatge. Des dels nostres inicis s'ha promogut entre l'alumnat l'adquisició d'una sòlida cultura humanística, necessària per a interpretar el món. Paral·lelament, davant de la creixent incertesa del món, habituem els nois i noies a utilitzar el mètode científic i la recerca com a forma de conèixer i analitzar aquest món. Actualment, estem en un moment de canvi metodològic i es promou que el/l'alumne/a sigui el protagonista del seu propi aprenentatge. Per aconseguir aquest objectiu: anem ampliant les hores de treball cooperatiu i fem un aprenentatge i una avaluació competencial.</p> |
| <p><b>Formació</b></p>              | <p>L'Escola dóna importància a la formació personal, tant en el</p>  |

|                                   |   |
|-----------------------------------|---|
| <b>integral</b>                   | desenvolupament intel·lectual i físic com en el de la transmissió de continguts. Procura, en tot moment, que sigui una educació personalitzada. Estimula i potencia els aspectes de responsabilitat individual i col·lectiva, i de col·laboració, l'esperit crític i l'esforç personal, pel damunt d'altres valors competitius.   |
| <b>Projecte educatiu integrat</b> | L'Escola està concebuda com una entitat pedagògica, imparteix ensenyament des de l'Educació Infantil fins al Batxillerat i procura la mateixa coherència de línia en les diferents etapes.  |
| <b>Coeducació</b>                 | L'Escola aplica un règim de coeducació en tots els seus nivells educatius.  |
| <b>Escola catalana</b>            | L'Escola, com a institució catalana, adapta la pedagogia i les activitats a la cultura de la qual forma part. Apostem pel català com a llengua vehicular del Centre.  |
| <b>Escola Plurilingüe</b>         | La primera llengua estrangera és l'anglès (a partir dels 3 anys). La segona llengua estrangera és el francès que es presenta a sisè de primària i es continua de manera optativa a l'ESO. Som escola GEP i potenciem l'ús de l'anglès en diferents matèries.  |
| <b>Educació en valors</b>         | L'Escola es proposa preparar l'alumnat per viure com a persones lliures, dins d'una societat canviant i pluralista. Estimula l'alumnat els valors d'una societat democràtica: sentit de la responsabilitat, respecte a l'altre, actitud de diàleg i la solidaritat. Posem especial èmfasi en l'atenció a la diversitat per tal de respectar la pròpia evolució dels alumnes i les alumnes, als quals s'ofereix el suport precís que necessiten en cada moment. Els ensenyem a ser assertius, a col·laborar entre ells/es, fomentem la seva empatia, els mostrem el camí del respecte, l'acollida de l'altre i l'hospitalitat a la |

|  |   |
|--|---|
|  | <p>multiculturalitat dins dels valors de pluralisme i llibertat que caracteritzen la nostra escola.</p>   |
| <p><b>Principis<br/>cívics</b></p>         | <p>L'Escola, amb la força que li dona la seva història i tradició, fomenta el desenvolupament dels principis cívics, fomentant aquests valors en l' alumnat, preparant-los per ser ciutadans/es responsables i compromesos/es.</p>  |
| <p><b>Escola oberta</b></p>                | <p>L'Escola no exerceix una línia política de cap mena. Respecta les opcions personals, i potenciarà la valoració dels fets socials que comportin una defensa o millora dels drets humans i del progrés col·lectiu.</p>   |
| <p><b>Escola verda</b></p>                 | <p>Sensibilitza el nostre alumnat sobre els reptes climàtics futurs i la necessitat d'un progrés sostenible del nostre planeta.</p>   |
| <p><b>Metodologies<br/>actives</b></p>     | <p>Aprenem a través de metodologies actives i manipulatives, basades en les intel·ligències múltiples, en àrees com les matemàtiques i la lectoescriptura. Aquesta teoria evidencia que les persones disposem de diverses intel·ligències que ens permeten aprendre de maneres diverses i des d'enfocaments diferents i està dissenyat per promoure l'aprenentatge de tots l'alumnat, tenint en compte les diferències pel que fa a capacitats, ritmes i estils d'aprenentatge, motivacions i interessos. La pedagogia activa que desenvolupem pretén que, a part de ser plurilingües, els/les nostres alumnes estiguin entrenats en utilitzar el pensament matemàtic, lògic, abstracte i algorítmic. La nostra metodologia també incorpora treball en grups reduïts en diferents àrees: lectoescriptura, matemàtiques, català, anglès, informàtica... i el treball cooperatiu.</p> |
| <p><b>Col·laboració<br/>famílies –</b></p> | <p>El funcionament de l'Escola és en règim de col·laboració entre pares</p>   |

|  |  |
|--|--|
| <p><b>escola</b></p>                         | <p>i mares, professors/es, personal no docent i alumnat, mitjançant els òrgans de l'escola, que en cada circumstància es cregui convenient. Donem especial importància al contacte entre famílies i mestres i entén que ha d'haver-hi un alt grau de col·laboració entre ambdós per tal d'afavorir la formació integral dels seus fills/es. Per això, impulsem les relacions entre les famílies, el professorat i l'alumnat, especialment conduïdes per les tutories en l'aspecte individual i per reunions i manifestacions culturals en el vessant col·lectiu, entre d'altres.</p> |
| <p><b>Escola formadora de mediadors</b></p>  | <p>Al nostre centre impliquem l'alumnat en la gestió i resolució de conflictes entre iguals mitjançant la mediació a secundària.</p>   |
| <p><b>Escola formadora de pràctiques</b></p> | <p>Col·laborem amb les Universitats amb conveni amb el Departament d'Ensenyament en la formació dels futurs/es docents. Estem reconeguts com a centre formador de pràctiques dels graus de mestre/a i del màster de formació del professorat.</p>  |

## 3.2 Plantejament institucional

### 3.2.1 Missió

El nostre enfocament educatiu es fonamenta en una perspectiva global i integradora, considerant la diversitat com una riquesa que facilita la promoció de valors imprescindibles per a la nostra societat, com ara la solidaritat i el respecte cap a les persones. La nostra identitat única en el barri i la ciutat es manifesta a través de la nostra manera distintiva de ser i actuar.



### 3.2.2 Visió

L'escola Ateneu és un centre educatiu consolidat en la ciutat de Sant Joan Despí amb l'objectiu de:

- Ser un entorn acollidor i inclusiu que ofereix una atenció de qualitat a l'alumnat, adaptant-se a les seves necessitats educatives i estils d'aprenentatge.
- Proporcionar a l'alumnat una experiència emocional positiva que afavoreixi el seu creixement personal i el seu aprenentatge en col·laboració amb les famílies.
- Ofereix al professorat i altres professionals les condicions òptimes per a un ensenyament de qualitat.
- Estimular la sensibilitat envers la diversitat, promoure l'interès pel coneixement i fomentar el sentiment de pertinença a la comunitat educativa.
- Garantir que tot l'alumnat adquireixi les competències bàsiques necessàries per a un aprenentatge continu al llarg de la vida.
- Desenvolupar l'interès pel coneixement en diverses àrees com el pensament, la ciència, la literatura, les llengües estrangeres, les arts plàstiques i la música.
- Incentivar el treball rigorós, en equip i cooperatiu.
- Col·laborar, participar i coordinar-se amb altres centres, serveis i entitats del seu entorn social per a sumar esforços i oferir una educació coherent.
- Contribuir a la cohesió social oferint un servei on tot l'alumnat gaudeixi de l'escola com una oportunitat de convivència i aprenentatge, superant les diferències socioeconòmiques.

### 3.2.3 Valors

Els principis que guien els nostres valors són els següents: el respecte pel pluralisme, la pau i la convivència, la coeducació, la participació, el treball en equip, l'esperit crític, la responsabilitat, la creativitat, el respecte pel medi ambient i la sostenibilitat, els hàbits de vida saludables i la diversitat cultural i lingüística.

Considerem que aquests valors han de ser entesos des de la perspectiva dels pilars que defineixen l'educació del segle XXI, els quals són:

- **Aprendre a ser i pensar:** incloent elements com la creativitat, la coeducació i el pluralisme.
- **Aprendre a actuar de forma autònoma i coherent:** abraçant la responsabilitat, els hàbits saludables i la sostenibilitat.
- **Aprendre a conviure:** mitjançant el diàleg actiu, el treball en equip i l'educació per a la pau.
- **Aprendre a ser ciutadans responsables en un món global:** incorporant l'esperit crític, la participació, la consciència i la sostenibilitat personal i comunitària.

Aconseguint això mitjançant una constant innovació pedagògica i una reformulació de la nostra manera d'educar, mantenint una comunicació efectiva amb les famílies i col·laborant estretament amb l'entorn social més proper.

### 3.3 Principis rectors

- Aprofitem els avantatges dels recursos digitals per afavorir els processos d'aprenentatge i per desenvolupar la competència digital del nostre alumnat.
- Estem implementant el treball competencial, la qual cosa permet, establir una interrelació entre els diferents àmbits d'aprenentatge de forma transversal. També permet contextualitzar els aprenentatges del nostre alumnat perquè siguin significatius, funcionals i relacionats amb l'entorn i les seves pròpies vivències, amb la finalitat d'aconseguir la millora dels resultats educatius i de la

formació integral de l'alumnat.

- Oferim una formació que potencia les capacitats cognitives, ètiques, motrius, artístiques, emocionals i socials que els comporta el desenvolupament integral de l'alumne/a. Per aquesta raó afavorim el seu creixement dins d'una societat democràtica mitjançant el treball cooperatiu, la qual cosa afavoreix la socialització, la comunicació interpersonal i l'aprenentatge entre iguals: obliga a consensuar respostes de grup, enforteix lligams personals, descobreix afinitats, permet el treball sobre la contraposició d'opinions... En definitiva, facilita la inclusió i aprenentatge crític i autònom. També, però, fomentem el treball amb altres tipus d'agrupament: per parelles, gran grup amb dos mestres a l'aula, grup reduït, desdoblaments o individual... perquè considerem que com més variades siguin les estratègies organitzatives d'aula més ric serà el creixement personal de mestres i alumnat.
- Atenem la diversitat basant-nos en el Pla d'Atenció a la Diversitat establert al Centre, per tal de facilitar la inclusió i la cohesió social. Per aquesta raó, oferim i facilitem tots els recursos de què disposem a l'alumnat, segons les seves necessitats.
- Transmetem valors democràtics, solidaris, de responsabilitat, d'autonomia, de respecte i d'igualtat.

### **3.4 Objectius de centre**

Els objectius que, com a centre educatiu, volem assolir es basen en el plantejament institucional i els principis rectorals d'aquest document i són els següents:

1. Millorar els resultats educatius de tot l'alumnat d'acord amb els principis d'excel·lència i equitat.
2. Prioritzar el tractament de la diversitat per afavorir la cohesió social, garantir la inclusió escolar.
3. Promoure la implicació i la col·laboració educatives de l'entorn familiar i social.

### 3.4.1 Objectius específics

- ❖ Cercar i afavorir el desenvolupament integral de la personalitat dels i les alumnes a partir del respecte a la individualitat.
- ❖ Promoure que els estudiants exhibeixin actituds de respecte i autoestima tant envers ells mateixos com envers els altres. Encoratjar i potenciar relacions positives, afectuoses i col·laboratives entre els joves, tant dins del seu grup-classe com amb la resta de la comunitat educativa.
- ❖ Treballar d'acord amb uns hàbits i normes que els portin cap a una autonomia personal i cap a la col·laboració amb el grup.
- ❖ Afavorir l'ús d'estratègies que permetin a l'alumnat assolir el grau de seguretat afectiva i emocional que correspon al seu nivell maduratiu i potenciar la pròpia estima.
- ❖ Treballar per a una escola inclusiva.
- ❖ Afavorir que l'alumnat aprenguin i es desenvolupin a través dels processos adequats en cada moment evolutiu, partint del bagatge individual, considerant-ne la diversitat i ajudant-los a superar nous reptes en l'aprenentatge.
- ❖ Desenvolupar la tolerància a la frustració i el control de la impulsivitat.
- ❖ Valorar l'esforç i potenciar la responsabilitat personal en l'adquisició dels aprenentatges. Afavorir el joc, l'experimentació i la manipulació com a motor dels processos d'ensenyament-aprenentatge.
- ❖ Desenvolupar les ganes d'aprendre, de descobrir coses noves i que sentin satisfacció vers l'adquisició de coneixements.
- ❖ Fer present la investigació, observació i experimentació, la capacitat de discussió, el raonament i la curiositat en totes les àrees del coneixement.
- ❖ Afavorir l'exposició de diferents hipòtesis en la construcció de l'aprenentatge, potenciant l'ús de la mediateca com a gran espai real i virtual on cercar i contrastar la informació (biblioteca, noves tecnologies...)

- ❖ Fomentar una formació que ajudi al desenvolupament de les capacitats per afavorir el pensament crític.
- ❖ Potenciar el coneixement i l'ús de diferents eines, recursos i mitjans de comunicació, fomentant la capacitat d'anàlisi.
- ❖ Integrar i normalitzar l'ús de les TAC a l'escola. Digitalització de l'aprenentatge.
- ❖ L'alumne/a com a centre de l'aprenentatge: passar del protagonisme del/de la mestre/a al protagonisme de l'infant.
- ❖ Fomentar que l'adquisició dels aprenentatges siguin significatius i funcionals en un procés que permeti a l'alumnat aprendre a aprendre.
- ❖ Dominar amb amplitud l'ús funcional dels llenguatges i l'ús crític de la informació com a eines instrumentals de la seva formació. Treballar les llengües partint de la comunicació i la motivació, fent especial incidència en l'expressió oral i el gust per la lectura, prioritzant el desenvolupament de les habilitats lingüístiques.
- ❖ Utilitzar el català com a llengua vehicular de comunicació en tots els àmbits de l'escola.
- ❖ Integrar l'aprenentatge de la llengua anglesa des d'Educació Infantil, impulsant el seu ús de manera interdisciplinària.
- ❖ Introduir el francès com a segona llengua estrangera a l'ESO com a matèria optativa.
- ❖ Fomentar la lògica i dominar les operacions matemàtiques bàsiques per tenir eines instrumentals que permetin interpretar l'espai, les situacions i les experiències mitjançant el llenguatge matemàtic.
- ❖ Desenvolupar activitats competencials per tal d'afavorir el desenvolupament integral de l'alumnat.
- ❖ Potenciar les activitats en l'entorn com a complement i reforç del treball de l'aula.
- ❖ Desenvolupar actituds i hàbits de cooperació mitjançant el treball cooperatiu.

- ❖ Conscienciar l'alumnat en aspectes de sostenibilitat i medi ambient.
- ❖ Treballar de manera progressiva les ODS (Objectius de desenvolupament sostenible).
- ❖ Fomentar la constància i l'esforç en el treball i la feina ben feta.
- ❖ Assumir un règim de convivència sense discriminacions i sense violència, que fomenti la resolució pacífica dels conflictes, desenvolupant habilitats de mediació.
- ❖ Compartir amb l'alumnat els objectius educatius i els criteris d'avaluació.
- ❖ Afavorir l'ús d'una avaluació diversificada utilitzant diferents instruments: autoavaluació, coavaluació, rúbriques..., partint sempre de les característiques de l'alumnat i l'avaluació formativa.
- ❖ Fer partícips i donar veu a l'alumnat a partir de cicle superior en les avaluacions.
- ❖ Fomentar que l'alumnat sàpiga participar i col·laborar en els diferents àmbits de la vida de l'Escola.
- ❖ Crear climes de treball i convivència, a partir del compromís i la responsabilitat de cadascú tot respectant i garantint els drets i deures de tot l'alumnat i professorat.
- ❖ Fomentar en tots els membres de la comunitat educativa la responsabilitat, la participació, la cooperació i la satisfacció de la feina ben feta.

## **4. CARACTERÍSTIQUES DEL CENTRE**

L'Ateneu es defineix pel que fa a infraestructura, espais d'esbarjo, serveis, equip docent, personal de servei i d'administració, i serveis educatius externs de la següent forma:

## 4.1 Infraestructura:

- ❖ 30 aules grup-classe 3 aules d'idiomes
- ❖ Aula de música
- ❖ Aula de joc simbòlic
- ❖ Aula d'art
- ❖ Aula de la calma
- ❖ Laboratori de biologia i geologia
- ❖ Laboratori de química
- ❖ Biblioteca
- ❖ Aules polivalents
- ❖ Gimnàs
- ❖ Sala de psicomotricitat
- ❖ Aula de robòtica
- ❖ Taller de tecnologia
- ❖ Hort
- ❖ Pissarra digital i/o TV digital interactiva a totes les aules.
- ❖ Espais d'esbarjo: disposem de 2 espais d'esbarjo diferenciats, un per infantil i l'altre per l'Educació Bàsica amb dos sorrals i diversos espais de joc i construccions, rocòdrom horitzontal, pista de ciment (futbol, bàsquet i jocs de pati pintats). Espais d'ombra, bancs, arbres, taula de ping-pong.
- ❖ Serveis que oferim:
  - **Menjador escolar:** tenim cuina pròpia. L'empresa de menjador està contractada per la Junta Directiva i l'empresa que ho gestiona és

Serunion, amb servei de cuina i monitoratge.

Es regeix per les mateixes normes d'organització i funcionament de centre perquè és un espai que afavoreix l'educació del nostre alumnat.

- S'ofereix **servei d'acollida** de matí i tarda per les etapes d'Infantil i de Primària.
- **Activitats complementàries:** sortides, colònies, viatge de fi d'etapa a l'ESO, colònies de cohesió de grup a 1r de Batxillerat i diverses activitats, tallers i xerrades al centre, activitats de teatre, música i medi ambient que organitza l'Ajuntament.
- **Natació escolar:** dins l'horari lectiu des d'14 fins a 4t de primària.
- **Activitats extraescolars,** gestionades per la Junta Directiva i AFA amb diferents empreses.
- **Casal d'estiu,** gestionat per la Junta Directiva

### Equip docent:

- ❖ El claustre està format per més de 50 professionals dels quals la gran majoria són fixes al centre. És una plantilla estable al centre i amb poc moviment. El fet de tenir un nombre important de docents fixes facilita la discussió de temes que demanen compromís i implicació, i a la vegada facilita la revisió de documents cabdals per la bona marxa de l'escola i que permet dur a terme la línia pedagògica del Centre.
- ❖ Una Educadora.

### Unitat d'Atenció a la Diversitat (UAD):

- ❖ Dues psicòlogues.
- ❖ Personal d'Atenció Educativa (PAE):
  - Una mestra d'educació especial



### Personal d'Administració i Serveis (PAS):

- ❖ Quatre administratives.
- ❖ Un cap d'administració.
- ❖ Un conserge.
- ❖ Dues persones de manteniment.
- ❖ Una vetlladora.

### Serveis educatius externs:

- ❖ CRP (Centre de Recursos Pedagògics).
- ❖ EAP (Equip d'Assessorament Psicopedagògic).
- ❖ CRETDIC (Centre de Recursos Educatius per a Alumnes amb Trastorns del Desenvolupament i la Conducta).
- ❖ Serveis Socials.

## 4.2 Estructura organitzativa:

L'escola s'organitza de la següent manera:

### 4.2.1 Òrgans unipersonals:

**Director/a:** responsable de la gestió pedagògica i educativa de totes les etapes educatives del centre.

**Sotsdirector/a:** Ajuda a la gestió del centre treballant de la mà de la Direcció.

**Cap d'estudis:** a més de dur a terme tasques docents dirigeix, sota l'autoritat de la directora del centre educatiu, tot el que està relacionat amb el règim acadèmic, és a dir, coordinar els serveis educatius del centre, donar suport als docents, planificar la formació, etc. Aquest càrrec recau sobre dos professionals del centre: Cap d'Estudis

de Primària i Educació Infantil, i un altre d'ESO i de Batxillerat.

**Coordinació pedagògica:** fa el seguiment i l'avaluació de les accions educatives que es desenvolupen al centre. Aquest càrrec recau sobre dos professionals del centre: Cap d'Estudis d'Infantil - Primària, i un altre d'ESO i Batxillerat.

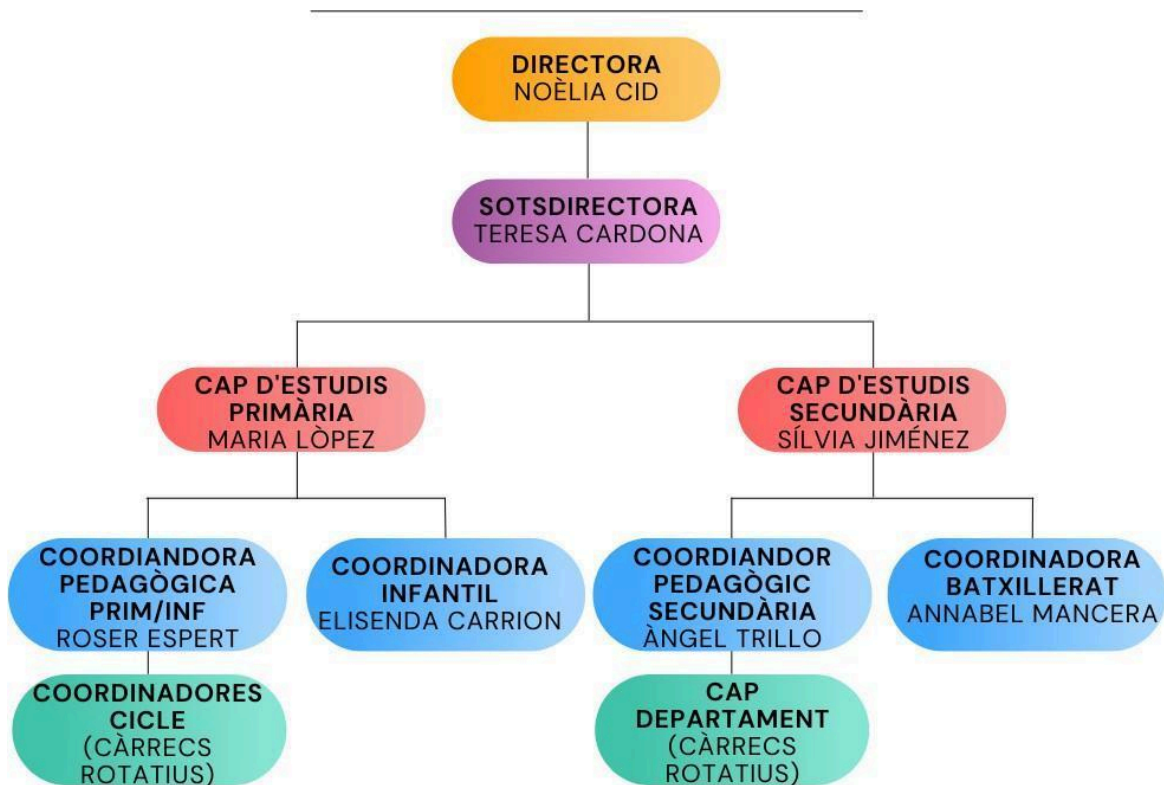
**Coordinació de Batxillerat:** Organització i gestió de l'etapa; orientació i assessorament, calendaris, activitats pedagògiques i tràmits propis de l'etapa de batxillerat: Premis TR, proves PAU i PAP, premis d'excel·lència...

**Coordinador/a d'Infantil:** És el/la responsable de l'organització d'Infantil al centre i de la seva supervisió. Presideix i dinamitza les reunions de cicle, revisa les sortides, supervisa les despeses i compra el material. A més, revisa els butlletins de notes, rep les visites d'editorials i fa el seguiment de la implantació dels diferents projectes.

**Cap de Departament:** exerceix la coordinació i el lideratge pedagògic dels departaments que es concreten en un seguit de funcions i tasques. Actualment, el nostre centre està organitzat en 3 departaments didàctics, amb un cap de departament al càrrec de cadascun.

**Coordinació de cicle:** ha d'impulsar la millora de l'acció pedagògica en el cicle, ha de vetllar per la coherència d'aquesta acció entre els diferents nivells del cicle i amb altres cicles (a través de la comissió de coordinació pedagògica de la qual forma part).

## EQUIP DIRECTIU



### 4.2.2 Òrgans col·legiats:

**TITULARITAT:** Representada per la Junta Directiva la qual regeix, administra i representa a l'Associació Ateneu Instructiu que és l'entitat titular d'aquest Centre.

**CONSELL ESCOLAR:** és l'òrgan de govern del centre on participen els diferents sectors de la comunitat educativa. El formen els representants de tota la comunitat educativa, és a dir, direcció, docents, alumnat, famílies... La funció principal del consell escolar és participar en la presa de decisions en relació amb aquells temes importants per al funcionament i l'organització del centre: el projecte educatiu, la programació general, la gestió econòmica (quota d'ensenyament), la resolució dels conflictes, les activitats extraescolars i l'horari lectiu, entre altres. La composició del Consell Escolar és la següent:

- ❖ El director o la directora.
- ❖ Tres representants de la titularitat del centre.

- ❖ Un regidor o representant de l'ajuntament.
- ❖ Quatre representants del professorat.
- ❖ Quatre representants dels pares i les mares o els tutors i les tutores de l'alumnat, elegits per ells i entre ells.
- ❖ Dos representants de l'alumnat elegit per ells i entre ells, a partir del primer curs d'educació secundària obligatòria.
- ❖ Un o una representant del personal d'administració i serveis.

**CLAUSTRE DE PROFESSORAT:** Per al desenvolupament de l'acció curricular, els professionals de l'escola s'organitzen per etapes, i per altres tasques de l'àmbit educatiu, ho fan en Comissions i Equips de Millora, per tal d'assolir un millor funcionament de l'escola i per millorar l'acció educativa envers el nostre alumnat.

**UNITAT D'ATENCIÓ A LA DIVERSITAT (UAD):** L'escola disposa d'un servei de psicopedagogia format per dues psicòlogues i una mestra d'educació especial que s'ocupen de les demandes dels professionals de l'escola i de les famílies, per tal de poder oferir una atenció més personalitzada al nostre alumnat, i així afavorir el seu creixement personal i millorar la seva educació integral.

**AFA:** afavoreix i fomenta la participació de les famílies a l'escola, organitzant activitats lúdiques i festives per generar un ambient agradable i de confiança.

**ADMINISTRACIÓ:** Coordina i gestiona l'economia de l'escola.

Periodicitat de les diferents reunions segons l'òrgan, el centre s'organitza de la següent manera:

| <b>ÒRGAN</b>  | <b>REUNIONS</b>                                      |
|---|--|
| <b>Consell Escolar</b>                                  | Trimestral i segons necessitats                      |
| <b>Claustre</b>   | Claustres inici i final de curs i segons necessitats |
| <b>Equip Directiu</b>                                   | Un cop a la setmana (dimarts de 15 a 17h)            |
| <b>Cap d'Estudis i Coordinació pedagògica i d'etapa</b> | Un cop a la setmana                                  |
| <b>Comissions de millora</b>                            | Una cop al mes                                       |
| <b>Nivell entre tutors/es</b>                           | Un cop a la setmana a Infantil i Ed. Bàsica Primària |
| <b>Cicles/etapes</b>                                    | Un cop a la setmana                                  |
| <b>Coordinació EAP</b>                                  | Un cop al mes  |
| <b>Departaments</b>                                     | Un cop al mes mínim                                  |

### 4.2.3 Perfil de l'alumnat de l'Ateneu

La formació integral de l'alumnat és la nostra raó de ser



## 5. ORGANITZACIÓ I FUNCIONAMENT DE CENTRE

### 5.1 DAFO

L'anàlisi DAFO a l'àmbit educatiu permet a professorat, alumnat i al centre una avaluació i reflexió sobre aspectes millorables, així com sobre els punts forts que han de potenciar.

| OPORTUNITATS   | FORTALESES  |
|--|---|
| <ul style="list-style-type: none"> <li>❖ Oferta d'activitats de Dinàmica Educativa.</li> <li>❖ Recursos i equipaments de la ciutat.</li> <li>❖ Participació Pla Educatiu d'entorn.</li> <li>❖ Espais de l'escola.</li> </ul> | <ul style="list-style-type: none"> <li>❖ Implicació i suport de la Junta Directiva.</li> <li>❖ Estabilitat del claustre.</li> <li>❖ Activitats singulars (festes: cantada, danses, carnestoltes).</li> <li>❖ Innovació i nous models pedagògics i metodològics.</li> <li>❖ Cohesió, implicació i clima de treball del professorat a partir de les comissions de treball.</li> <li>❖ Colònies i viatges de final d'etapa.</li> <li>❖ Oferta d'activitats extraescolars.</li> <li>❖ Implicació i dedicació de l'Equip Directiu a l'escola.</li> <li>❖ Comunicació i acollida família-escola.</li> </ul> |

|  |   |
|--|---|
|  | <ul style="list-style-type: none"> <li>❖ Atenció a l'alumnat amb Necessitats Educatives Especials.</li> </ul>   |
| <b>AMENACES</b>  | <b>DEBILITATS</b>   |
| <ul style="list-style-type: none"> <li>❖ Reducció recursos humans.</li> <li>❖ Davallada de natalitat.</li> <li>❖ Retallades econòmiques i de recursos materials.</li> <li>❖ Canvis de polítiques educatives.</li> <li>❖ Competència d'altres centres.</li> </ul> | <ul style="list-style-type: none"> <li>❖ Manca d'unificació de criteris metodològics entre Primària i ESO.</li> <li>❖ Manca d'operativitat en reunions, falta de temps, dinamització.</li> <li>❖ Dificultat intercanvi d'informació entre etapes.</li> <li>❖ Organització i/o planificació precisa de diferents tasques amb responsabilitats definides</li> <li>❖ Implicació de les famílies en la dinàmica de l'escola.</li> </ul> |

La direcció del centre vetlla per aconseguir un centre autònom, marcant el full de ruta a través del projecte de direcció, gestat de manera coherent a partir d'aquest projecte educatiu, on queda palès que el veritable agent de l'autonomia és la comunitat educativa que treballa de manera col·laborativa i democràtica per fer realitat aquells reptes que es van assolint col·lectivament. Fomentant el lideratge distribuït on és més important el lideratge que el líder i les persones que dirigeixen són capaces d'empoderar i crear equip amb col·laboradors i seguidors que treballen conjuntament per a un projecte comú.



Els criteris de l'estructura organitzativa i de funcionament del nostre centre estan determinats per l'autonomia mitjançant les Normes d'Organització i Funcionament del Centre (NOFC). Aquest document aplega els acords, les decisions per fer possible el treball educatiu i el de gestió per assolir els objectius proposats en aquest Projecte Educatiu de Centre.

## **6. ORGANITZACIÓ PEDAGÒGICA DEL CENTRE**

### **6.1 Objectius i prioritats educatives**

L'alumnat està agrupat per edats segons l'any de naixement i el nombre d'infants per grup segueix les ràtios determinades pel Departament d'Ensenyament.

Cada nivell està format per dos grups-classe i té assignat un/a mestre/a tutor/a que està coordinat/da amb tots/es els/les mestres que intervenen en el grup.

Els criteris d'organització pedagògica i les concrecions dels currículums d'educació infantil i bàsica es fonamenten en la prioritització de l'assoliment de les capacitats i competències bàsiques del nostre alumnat d'acord amb les seves possibilitats individuals.

Els criteris pedagògics regeixen i orienten l'activitat professional de tot el personal que treballa al centre.

Les prioritats pedagògiques generals del centre, són les següents:

- ❖ L'assoliment per tot l'alumnat d'un bon nivell de comprensió lectora, d'expressió oral i escrita, d'agilitat en el càlcul i en la resolució de problemes i d'autonomia en l'aprenentatge.
- ❖ L'impuls de l'aprenentatge de les llengües estrangeres.
- ❖ La integració de les TIC en el procés d'ensenyament i aprenentatge i en l'avaluació de les diferents àrees del currículum.

- ❖ L'atenció a la diversitat.
- ❖ Facilitar i acompanyar el pas de primària a secundària per tal de cercar el benestar emocional que afavoreixi el sentit de pertinença i la serenitat necessària per aprendre. Orientació a 4t d'ESO i 2n de Batxillerat.
- ❖ Aconseguir que l'alumnat se senti protagonista del seu aprenentatge i vetllar per l'èxit de tots respectant alhora les particularitats. Fomentar la iniciativa, la curiositat per saber i investigar en entorns autoorganitzats utilitzant diferents estratègies.
- ❖ Fer una avaluació formativa dels aprenentatges.
- ❖ Treballar per competències: lingüística, digital, matemàtica, expressiva-creativa, tecnològica i comunicativa. Potenciar activitats globals, interactives i pràctiques que promoguin coneixements significatius vinculats a la vida.
- ❖ Utilitzar el diàleg com a mitjà per superar els conflictes. L'Ateneu esdevé un espai de convivència, respecte, participació i col·laboració, fomentant la mediació escolar amb alumnat prèviament format.
- ❖ Formar l'alumnat per ser crític amb la realitat que l'envolta.

L'organització pedagògica, especificada en les NOFC, es basa en els següents criteris generals:

Seguint les directrius del Departament d'Ensenyament, l'escola treballa a partir d'un currículum obert i integrador que té com a finalitat l'assoliment de les competències bàsiques establertes. La nostra escola s'identifica amb l'aprenentatge cooperatiu, l'aprenentatge per competències i l'educació emocional, tenint en compte l'educació integral de la persona, abordant en la mesura del possible els continguts de manera interdisciplinària i implicant l'alumnat en l'aprenentatge amb totes les seves capacitats, facultats i necessitats educatives perquè prengui consciència del seu propi procés d'aprenentatge (metacognició).

Apostem per la millora de la competència digital de l'alumnat i dels docents, portant a terme pràctiques que fomentin l'adquisició de competències bàsiques de l'àmbit

digital, transversals obligatòries segons dicta el currículum. Treballem perquè l'aprenentatge ajudi els infants a esdevenir persones competents i amb capacitat de desenvolupar criteri propi. Les activitats d'aprenentatge són significatives i funcionals, relacionades amb els coneixements previs de l'alumnat, rellevants per als seus interessos i necessitats, funcionals per a la seva aplicació a la vida, motivadores i diversificades i sempre que sigui possible, amb possibilitat de diversos graus de solució o resposta.

Fem servir uns projectes que són comuns a tot infantil i primària: a matemàtiques apostem per la metodologia Entusiasmats i a llengua per Ludilletres a Infantil i cicle inicial i Superlletres a cicle mitjà, englobant les dues llengües, el català i el castellà.

A nivell d'escola apostem per iniciar les classes amb una lectura diària adequada a cada nivell, dins del nostre pla lector.

## **6.2 Criteris d'organització pedagògica a l'educació infantil**

El nostre objectiu és contribuir al desenvolupament intel·lectual, físic, afectiu i social dels infants. Per això, brinda una formació integral que permet exercitar diferents habilitats, construir la personalitat i afavorir el desenvolupament emocional.

Durant aquesta etapa es duen a terme diferents activitats educatives perquè les nenes i els nens desenvolupin capacitats que els permetin:

- ❖ Conèixer el seu propi cos i el dels altres, aprenent i respectant les diferències.
- ❖ Observar i explorar el seu entorn familiar, natural i social.
- ❖ Adquirir autonomia en les seves activitats habituals.
- ❖ Desenvolupar les seves capacitats afectives.
- ❖ Relacionar-se amb els altres i adquirir pautes de convivència, relació social i aprendre a resoldre conflictes.
- ❖ Desenvolupar habilitats comunicatives.

- ❖ Iniciar-se en les habilitats logicomatemàtiques, lectoescriptura, moviment, gest i ritme.

### 6.2.2 Metodologia:

**Entusiasmat:** es basa en la Teoria de les Intel·ligències Múltiples de Howard Gardner, per l'aprenentatge en l'àrea de les matemàtiques. A través del joc i l'experiència vivencial, els infants s'endinsen en el món de les matemàtiques tot treballant un munt de conceptes matemàtics adaptats a la seva edat.

L'objectiu principal d'aquesta proposta pedagògica innovadora és transmetre'ls que les matemàtiques són un instrument per entendre el món que els envolta, aprendre a desxifrar els missatges que els ofereix l'entorn social i cultural i solucionar problemes reals. Es presenten tots els conceptes a partir de la manipulació, l'observació i l'experimentació, per passar així del pensament concret al pensament abstracte. Promovem el treball de les Intel·ligències Múltiples (I.M.) amb l'objectiu d'estimular totes les estratègies i destreses, ja que els/les alumnes accedeixen als aprenentatges des de diferents intel·ligències.

**Ludilletres:** És un programa de lectoescriptura creativa que té com a objectiu el desenvolupament neurològic dels nens de 3 a 6 anys i que valora el llenguatge com a instrument de comunicació oral i escrit, de representació i de comprensió de la realitat, de construcció del coneixement i autoregulació del pensament, de les emocions i la conducta.

**Inspira:** Conjunt de projectes que es realitzaran d'I3 a I5 on l'alumnat cultivarà el desenvolupament emocional i integral mitjançant un aprenentatge transversal. Es tractarà la psicomotricitat, l'expressió musical i artística en consonància amb els valors personals. L'alumnat gaudirà amb la gran diversitat de materials naturals que proposa aquesta iniciativa.

**Ambients intercicle:** Veiem com una oportunitat d'aprenentatge la barreja de l'alumnat de diferents edats. És per això que, ens hem iniciat amb la creació de 6 ambients a Infantil a realitzar amb grups d'alumnes d'I3-I4-I5 barrejats.

**Robòtica:** Introducció a la programació que realitzen els/les alumnes d'infantil i primària amb l'objectiu d'adquirir coneixements i conceptes informàtics i tecnològics, tot ajudant a desenvolupar la creativitat de petits i joves. A Infantil fem servir Coding Express de Lego i el robot Kubo.

**Escacs a l'aula:** Contribuïm al desenvolupament del pensament lògicomatemàtic, creatiu i socioemocional.

L'alumnat des d'**14** fins a **4t** de primària, per mitjà de dinàmiques, treballen el pensament, la concentració, memòria i planificació per millorar els processos cognitius i habilitats socials.

#### Sessions creatives:

- **Aprenem de manera lúdica.** Combinen jocs, presentacions, cançons, activitats manipulatives i dinàmiques grupals.

#### Memòria i raonament:

- **Potenciem les matemàtiques.** Exercitem habilitats mentals (concentració, atenció, memòria i anàlisi) i treballem la competència matemàtica.

#### Cultura de pensament:

- **Aprenem raonament crític.** L'alumnat es pregunta sobre el seu aprenentatge i autoreflexiona.

#### Habilitats socials:

- **Treball i aprenentatge cooperatiu.** Treball d'habilitats i valors tals com el respecte, la paciència i la tolerància.

#### Aprenentatge per nivells:

- **Escacs progressius.** 7 nivells, 7 cursos, aplicació setmanal.

**Projecte Hort:** Treballant l'hort escolar aprofundim en la cultura de la sostenibilitat i la cultura de la terra, produïm aliments segurs, de qualitat i respectuosos amb el medi ambient. Potenciem el treball comunitari, el diàleg, la cooperació i la responsabilitat. Construïm un entorn social i un estil de vida més saludable i millorem les competències bàsiques lingüístiques, matemàtiques i científiques, tot afegint una dimensió pràctica als aprenentatges.

**L'avaluació** a l'educació infantil s'efectua de forma contínua i global i compleix les funcions d'adaptar l'ajut pedagògic a les característiques individuals de l'infant mitjançant observacions successives. L'avaluació s'entén com l'anàlisi del procés d'ensenyament i aprenentatge. Per això l'avaluació ha de:

- ❖ Possibilitar el coneixement de les condicions inicials individuals de cada alumne/a.
- ❖ Possibilitar el coneixement dels progressos que ha efectuat en el desenvolupament de les seves capacitats.
- ❖ Possibilitar el grau d'assoliment dels objectius establerts.

### **6.3 Criteris d'organització pedagògica a l'Educació Bàsica**

La finalitat de l'Educació Primària és facilitar l'aprenentatge de l'expressió i comprensió oral i escrita, de la lectura i del càlcul; l'adquisició d'habilitats logicomatemàtiques i de nocions bàsiques de la cultura; fomentar hàbits de convivència, i hàbits d'estudi i de treball, i promoure l'afectivitat, la creativitat i el sentit artístic.

Tractem de garantir a l'alumnat una formació integral que repercuteixi positivament en el desenvolupament de la seva personalitat i li permeti afrontar amb èxit l'Educació Secundària Obligatòria (ESO).

Entre els objectius d'etapa, l'Educació Primària contribueix al foment de les normes de convivència, a l'adquisició d'habilitats per a la resolució pacífica de conflictes, la comprensió i acceptació de les diferents cultures, a desenvolupar les competències

tecnològiques, a desenvolupar les capacitats afectives, i en general, a desenvolupar les competències matemàtiques i a conèixer les qüestions fonamentals de les àrees d'estudi.

Com a principis pedagògics es busca garantir l'educació inclusiva, l'atenció personalitzada i la prevenció de dificultats d'aprenentatge; i l'expressió i la comprensió oral i escrita, la comunicació audiovisual, les competències digitals, la creativitat, l'emprenedoria o l'esperit científic i que es treballen de manera transversal en totes les àrees.

Així mateix, es promou des de totes les àrees la igualtat de gèneres, l'educació per al consum responsable i el desenvolupament i sostenible, l'educació per a la salut i l'educació per a la pau.

Es potencien l'autonomia, la reflexió, l'hàbit i domini de la lectura, i l'aprenentatge de les llengües estrangeres i de la llengua catalana, i es presta especial atenció a l'acció tutorial, a l'educació emocional i en valors i a l'orientació educativa.

L'**avaluació** en l'Educació Primària és **contínua i global**, i té en compte el progrés de l'alumnat i el desenvolupament de les competències clau al llarg del procés d'aprenentatge.

La finalitat de l'Educació Secundària Obligatòria és que l'alumnat adquireixi els elements bàsics de la cultura, especialment pel que fa a qüestions científic-tecnològiques, humanístiques, artístiques o motrius; que es desenvolupi i es consolidi uns hàbits d'estudi i de treball i hàbits de vida saludables que els preparin per a la seva promoció a estudis posteriors i per a la inserció laboral.

Així mateix, en aquesta etapa educativa es pretén formar als/a les estudiants per a l'exercici dels drets i obligacions que com a ciutadans i ciutadanes els corresponen.

Entre els objectius d'etapa, a l'ESO es contribueix a l'enfortiment de les capacitats afectives, rebutjant la violència, els prejudicis i les actituds sexistes. Per contra, promou la igualtat d'oportunitats i drets de les persones, el respecte envers les diferències, la cooperació i la solidaritat.

Es potencia el sentit crític i les competències tecnològiques a través de l'ús de fonts d'informació; promou l'esperit emprenedor, la iniciativa personal, la presa de decisions, l'assumpció de responsabilitats i la capacitat per a aprendre a aprendre, així com un ús correcte de la llengua catalana i la llengua castellana.

També es contempla entre els seus l'aprenentatge de les llengües estrangeres, el treball per projectes i la resolució col·laborativa de problemes. L'expressió i comprensió oral i escrita, la creativitat, l'educació emocional, l'educació per a la sostenibilitat, l'educació per a la salut o la igualtat de gènere, es treballen de manera transversal en totes les matèries.

Igualment, l'atenció a la diversitat, la tutoria, l'orientació educativa i professional, els considerem elements fonamentals al llarg de l'etapa.

Per a superar l'etapa resulta imprescindible l'adquisició de les competències clau. Uns paràmetres de caràcter transversal, que regeixen els coneixements i habilitats que els/les estudiants han d'assolir durant la seva escolarització, garantint el ple desenvolupament personal, social i professional.

L'avaluació de l'Educació Secundària Obligatòria és **contínua, formativa i integradora**. Els referents per a l'avaluació del procés d'ensenyament-aprenentatge de les matèries són el grau d'adquisició de les competències clau i dels objectius d'etapa. Així, es pot promocionar d'un curs a un altre quan existeix una avaluació positiva en totes les matèries o negativa en un màxim de dos. Així mateix, la promoció al següent curs sense haver superat totes les matèries dependrà de la valoració per part de l'equip docent, que determinarà si existeixen expectatives favorables de recuperació, i si aquesta promoció serà beneficiosa per a l'evolució acadèmica d'aquest alumnat.

### **6.3.1 Metodologia:**

**Projectes:** Tal com marca el nou decret, hem d'incentivar una educació competencial, contextualitzada i significativa. Per mitjà dels projectes hem trobat el camí per prioritzar el gust per aprendre, l'estímul a pensar i l'esforç per entendre, una metodologia que ajuda a despertar el sentit crític de l'alumnat i del professorat.



**Ludilletres i Superlletres:** És un programa adreçat a l'alumnat des de cicle Inicial fins a 5è de primària, de moment, dissenyat perquè mitjançant les intel·ligències múltiples, adquireixin rutines i estratègies de pensament que els ajudin a aprendre les llengües. Aquests projectes permeten la realització d'activitats cooperatives que garanteixen el desenvolupament d'habilitats socials i l'aprenentatge entre iguals, alhora que fomenten la motivació i les ganes dels més petits per continuar aprenent. Engloba La llengua catalana i castellana.

**Digitalització:** Un cop adquirits els ordinadors com a eines de treball, el nostre pla de digitalització té com a objectiu contribuir al desenvolupament de les competències digitals que els/les alumnes necessiten per viure i treballar en una societat caracteritzada per les transformacions i els canvis accelerats derivats de les mateixes tecnologies.

**Robòtica:** Introducció a la programació amb l'objectiu d'adquirir coneixements i conceptes informàtics i tecnològics, tot ajudant a desenvolupar la creativitat de petits i joves. A Primària, algunes de les sessions de projecte STEAM les treballem amb ordinadors per fer per parelles robòtica. Els maons intel·ligents del LEGO WeDo 3.0 permeten crear models i programar-los per que facin accions com: moure's, transportar petits objectes, posar en marxa una alarma quan detecten moviment (alarma sonora o lumínica)... També practiquem la programació amb entorns com: *Botlogic, Code Studio, Blockly, Kodu...*

**STEAM:** La metodologia STEAM (*Science, Technology, Engineering, Arts and Mathematics*) integra les ciències, la tecnologia, l'enginyeria, les arts i les matemàtiques en l'ensenyament, amb l'objectiu de fomentar la creativitat, la innovació i la resolució de problemes en l'alumnat.

**Emociona't a Cicle Inicial:** És un mètode que serveix per afavorir i millorar el benestar i la gestió emocional a partir de la música i les pauses creatives. Introduïm la música durant tot el dia tenint en compte la necessitat de l'alumnat creant unes rutines: salutacions, activació del cos, relaxació, cohesió de grup, comiats,... Ens anem aturant al llarg del dia per facilitar la concentració amb les pauses creatives amb exercicis de respiració, balls de mans rítmics, estiraments o exercicis de creativitat d'un minut.

**Intercicles:** Realitzem una matèria setmanal (valors, educació visual i plàstica o projecte) agrupant alumnat de diferents cursos per aprendre a compartir coneixements entre iguals, treballar de manera conjunta i potenciar la convivència entre la comunitat que formem l'Ateneu.

**Altres activitats:** Apadrinament lector.

**Escola de mediadors/es:** Fem créixer els pilars d'una societat futura. En el nostre ideari comptem amb un programa de convivència que implica a tota la comunitat educativa. La nostra fita és gestionar amb el diàleg i la mediació els conflictes que sorgeixen a l'escola. Treballem, any rere any, en pro a una cultura de pau i hem rebut un reconeixement a la nostra tasca, amb la concessió del guardó "Educar en Mediació 2023". El nostre Servei de Mediació es nodreix de l'alumnat que realitza la formació en Mediació Escolar amb l'objectiu d'integrar-los i implicar-los en l'àmbit de la convivència escolar. L'equip de mediadors, integrat per professorat i alumnat, són els responsables d'acompanyar a l'alumnat a la resolució de conflictes per la via del diàleg i l'escolta activa. Confiem en el fet que l'escola té força en aquest camp i que el nostre missatge ajuda a potenciar aquests valors, la responsabilitat i el compromís, tant amb ells/es mateixos/es com amb el col·lectiu.

**Som escola GEP:** La finalitat d'aquest programa és millorar la competència en llengües estrangeres de l'alumnat, afavorint el seu creixement acadèmic i capacitant-lo per a interactuar amb el món en diverses llengües i de manera crítica. El/la Director/a del Centre és l'encarregada d'assignar professorat de totes les etapes educatives amb la titulació necessària per garantir l'èxit del programa.

Fem projectes en anglès, a diferents matèries, amb la metodologia del *Project Based Learning* (PBL), aplicant allò que han après a l'aula i interrelacionant-t'ho amb situacions quotidianes i del nostre entorn. Amb activitats dinàmiques i engrescadores practiquen l'anglès alhora que aprenen nou vocabulari. Al final del projecte obtenen un producte final, la qual cosa fa que l'alumnat vegi un significat i utilitat dins la nostra societat.

D'aquesta manera milloren la competència comunicativa en llengua estrangera, desenvolupen les competències clau per al s. XXI, es fomenta el treball cooperatiu i

per projectes, i s'adquireixen estratègies per a l'aprenentatge autònom

**De l'aula al laboratori / taller:** A l'ESO, es fan grups reduïts, i es fa 1 hora cada setmana al laboratori o al taller durant el curs. Es fan activitats rotatives setmanals de Ciències i de Tecnologia. Tenim dos laboratoris: el de Biologia/Geologia i el de Química/Física, i els utilitzem complementant el temari fet a l'aula. Als de Ciències, podem observar amb lupes i microscopis, crear cultius, escalfar amb el bec bunsen per a provocar una reacció química... Al de Tecnologia hi fem projectes manipulatius aplicant els coneixements previs. També fem servir l'ordinador per aprendre a programar videojocs, pàgines web, dissenys en 2D i 3D i ens iniciem a l'Arduino. Aconsegüim potenciar els sabers de l'alumnat: Aprenem a treballar amb material de laboratori i eines; observem amb rigor i paciència; fem ús del mètode científic per a obtenir conclusions; treballem en individual, en parelles i en grups i seguim les normes de seguretat.

**Acció tutorial:** A l'ESO l'alumnat té 1h de tutoria setmanal, a més de les entrevistes individualitzades i les entrevistes amb les famílies que permeten el seguiment acadèmic, emocional, social i personal del nostre alumnat.

**Sortides i tallers:** Realitzem sortides relacionades amb el currículum. A secundària, a tots els cursos s'organitzen tallers i xerrades per promoure la solidaritat, la cultura de la pau i defensa dels drets humans, el respecte a tots els àmbits i a tots els entorns (físics i virtuals), relacions i sexualitat, convivència en societat, hàbits saludables...

## 6.4 Criteris d'organització pedagògica a Batxillerat

El batxillerat té com a finalitat proporcionar a l'alumnat la formació, la maduresa intel·lectual i humana, els coneixements i les destreses que li permetin progressar en el seu desenvolupament personal i social i incorporar-se a l'educació superior i a la vida activa.

El batxillerat es distribueix en dos cursos acadèmics i s'organitza de manera flexible en tres modalitats, amb matèries comunes, matèries de modalitat i matèries optatives.

A l'Ateneu es poden cursar els itineraris:

- ❖ Científic
- ❖ Tecnològic
- ❖ Social
- ❖ Humanístic

Les modalitats s'organitzen en relació amb els grans àmbits del saber i amb els ensenyaments que constitueixen l'educació superior, tant universitària com no universitària. Això permet, a més de la formació general de l'alumnat, una adequació a les seves característiques i interessos de formació, i una preparació especialitzada per seguir estudis posteriors o incorporar-se al món laboral, amb el benentès que l'itinerari formatiu és encara prou obert per permetre, al final dels dos cursos acadèmics, construir el seu itinerari acadèmic i professional futur.

L'ordenació curricular defineix les competències generals i específiques que el jovent ha de desenvolupar i consolidar en acabar el batxillerat.

L'assoliment de competències avança paral·lelament a l'adquisició de coneixements, destreses i actituds. Així, doncs, ser competent pressuposa haver adquirit coneixements i destreses i haver construït diferents actituds que poden anar des de la gestió de les pròpies emocions fins al desenvolupament de les habilitats socials.

Seguint la línia de centre, a l'etapa de batxillerat hi ha una continuïtat amb l'organització pedagògica, en aquesta etapa educativa es pretén formar als/les

estudiants per a l'exercici dels drets i obligacions que com a ciutadans i ciutadanes els corresponen.

Entre els objectius d'etapa, al batxillerat es contribueix a l'enfortiment de les capacitats afectives, rebutjant la violència, els prejudicis i les actituds sexistes. Per contra, promou la igualtat d'oportunitats i drets de les persones, el respecte envers les diferències, la cooperació i la solidaritat.

Es potencia el sentit crític i les competències tecnològiques a través de l'ús de fonts d'informació; promou la presa de decisions, l'assumpció de responsabilitats i la capacitat per a aprendre a aprendre, així com un ús correcte de la llengua catalana i la llengua castellana.

També es contempla entre els seus objectius l'aprenentatge de les llengües estrangeres, integrant el Batxillerat Dual per ampliar el nombre d'hores d'exposició a la llengua anglesa.

L'expressió i comprensió oral i escrita, la creativitat, l'educació emocional, l'educació per a la sostenibilitat, l'educació per a la salut o la igualtat de gènere, es treballen al llarg de l'etapa.

Igualment, l'atenció a la diversitat, la tutoria, l'orientació educativa i professional, els considerem elements fonamentals al llarg de l'etapa.

Per a superar aquesta etapa resulta imprescindible l'assoliment de totes les matèries de l'etapa i del Treball de Recerca. S'avalua el procés d'aprenentatge a partir de treballs competencials, exercicis i exàmens (parcials i trimestrals) i s'informa d'aquest de manera periòdica al llarg del curs. 2 Butlletins trimestrals (Avaluació parcial i trimestral) Els criteris d'avaluació de cada matèria els marquen els diferents departaments de cada especialitat. Els períodes d'exàmens estan fixats des de setembre per facilitar que l'alumnat organitzi el temps d'estudi.

#### **6.4.1 Metodologia:**

D'acord amb la nova normativa, cal impulsar una educació competencial, contextualitzada i amb significat. Al batxillerat treballem competencialment, a l'hora, tenint molt present la formació del nostre alumnat per assolir amb garanties les proves PAU i accedir als estudis superiors amb uns sabers i competències base necessàries per afrontar els nous reptes.

La varietat de matèries de modalitat a escollir ens permet donar a l'alumnat una atenció més personalitzada amb grups més reduïts en algunes matèries de modalitat i optatives.

**Treball de recerca:** Durant l'etapa de batxillerat, el nostre alumnat cursa la matèria Tutoria d'orientació per al Treball de Recerca, des de la qual es donen les pautes per fer el treball i esdevé un punt on poden posar en comú les seves opinions, les seves dificultats i inquietuds respecte a la recerca. El Treball de Recerca representa el 10% de l'etapa de batxillerat. És per aquesta raó que a més de tenir un/a tutor/a individual especialitzat/da en l'àmbit en el qual l'alumne/a fa el treball, també tenen una tutora d'orientació que els acompanyarà durant el procés. És competència del director/a assignar el professorat encarregat de supervisar el treball de recerca de l'alumnat. A les sessions setmanals, es posa l'alumnat en situacions que els permet establir diferents punts per avançar en la recerca: plantejar objectius, planificar accions, cercar informació, formular hipòtesis i estratègies de resolució, definir les pràctiques, analitzar els resultats, i es proporcionen claus per realitzar la presentació i exposició oral. Cada any els Treballs de Recerca dels/de les nostres alumnes de 2n de Batxillerat reben reconeixement i guanyen premis en diferents àmbits i nivells.

**Acció tutorial i orientació acadèmica:** L'alumnat té 1h de tutoria setmanal, a més de les entrevistes individualitzades i les entrevistes amb les famílies que permeten el seguiment acadèmic, emocional, social i personal del nostre alumnat. També es duen a terme activitats d'orientació per prendre decisions respecte a la continuïtat dels seus estudis o l'accés al món laboral, tot considerant els seus interessos i habilitats.

**Sortides i tallers:** Realitzem sortides relacionades amb el currículum de batxillerat i l'orientació acadèmica per ajudar a l'alumnat en la tria d'estudis posteriors. Al llarg

dels dos cursos s'organitzen tallers i xerrades per promoure la solidaritat, l'empatia, el respecte i la convivència en societat. (Mites de l'amor romàntic, violències sexuals, Murs externs, Ansietat, Educació viària...)

**Projecte “viu la professió”:** L'alumnat interessat en estudiar Educació Infantil o Primària, Psicologia, o en ser professor/a d'ESO, té l'oportunitat d'acompanyar els professionals durant les tardes per apropar-se a la realitat professional, observar i analitzar el funcionament dels grups d'alumnes i els diversos components del procés d'ensenyament-aprenentatge.

**Les Proves d'accés a la universitat (PAU):** Preparem l'alumnat per superar amb èxit les proves de selectivitat.

Al llarg de l'etapa es realitzen exàmens amb la mateixa estructura que els de les proves d'accés a la universitat, sempre adequant-los als continguts apresos al llarg dels trimestres.

Les setmanes abans de les PAU destinem les classes només a fer repàs del temari i preparar-los per a les proves de selectivitat.

Acompanyem i guiem l'alumnat en el procés d'inscripció a les PAU i de la Universitat. També acompanyem físicament a la universitat on duen a terme les proves per donar-los suport i ajudar-los davant de qualsevol incidència. Els resultats són bons, la mitjana de nota de les PAU de l'Ateneu està per sobre de la mitjana de Catalunya i en general la majoria dels nostres estudiants aconsegueixen accedir a la primera opció escollida dels estudis posteriors.

**Batxillerat Dual:** Des del curs 22-23 també s'ofereix cursar aquest programa al qual es podran adherir els/les alumnes a partir de 3r d'ESO que ho desitgin, per tal d'aconseguir el Batxillerat dual Americà de manera online. Aquesta opció potencia el multilingüisme i d'igual manera, les habilitats tecnològiques i l'autonomia de l'alumne/a.

## 6.5 Concreció i desenvolupament del currículum

### 6.5.1 Currículum. Objectius de treball a Infantil

En aquesta etapa els infants han d'anar desenvolupant aquelles competències que els farà possible viure relacions afectives saludables amb un mateix i segures amb els altres; conèixer i interpretar l'entorn, i anar adquirint estratègies d'aprenentatge i un grau d'autonomia per poder formar part d'una societat multicultural.

Amb l'objectiu d'avançar en la millora del nostre model educatiu, cal destacar que es fonamenta en un currículum competencial, amb propostes que permeten una mirada global i adequades a la realitat de cada infant i de cada context educatiu. La finalitat de l'etapa d'educació infantil és contribuir al desenvolupament integral i harmònic dels infants en totes les seves dimensions, proporcionar-los un ambient de benestar, relació i aprenentatge en què se sentin acollits, amb la presència propera de les famílies, l'equip educatiu i l'entorn, i garantir la igualtat d'oportunitats de tots i cadascun d'ells.

D'acord amb el nou **DECRET 21/2023, de 7 de febrer, d'ordenació dels ensenyaments de l'educació infantil**, al llarg de l'etapa de l'educació infantil els infants hauran de desenvolupar les competències específiques entorn dels eixos següents:

1. Un infant que creix amb autonomia i confiança.
2. Un infant que es comunica amb diferents llenguatges.
3. Un infant que descobreix l'entorn amb curiositat.
4. Un infant que forma part de la diversitat del món que l'envolta.

Cada eix pren sentit des de la complementarietat amb els altres tres, i així s'interpretaran en les diferents situacions i propostes, des de la globalitat de l'acció i dels aprenentatges.

Aquesta estructura pot ajudar a sistematitzar i planificar l'activitat docent, però en cap



cas ha de suposar presentar la realitat parcel·lada, sinó que caldrà crear uns espais d'aprenentatge globalitzats, potenciant el treball competencial, a fi que es contribueixi al desenvolupament de les nenes i els nens, acostant-los a la interpretació del món, donant-hi significat i facilitant-los la participació activa.

La intervenció de les persones educadores ha d'afavorir el desenvolupament de les capacitats que anomenarem a continuació i la consecució progressiva dels objectius.

Les capacitats a desenvolupar són:

1. Aprendre a ser i actuar d'una manera cada vegada més autònoma.
2. Aprendre a pensar i a comunicar.
3. Aprendre a descobrir i tenir iniciativa.
4. Aprendre a viure i habitar el món.

L'avaluació és **contínua, global i formativa**. S'ha de tenir en compte el nivell de desenvolupament de les competències específiques i el progrés en el conjunt dels processos d'aprenentatge i prendre com a referència els criteris d'avaluació de final d'etapa.

### **6.5.2 Currículum. Objectius de treball a l'Educació Bàsica**

D'acord amb el nou [Decret 175/2022 d'Ordenació dels Ensenyaments de l'Educació Bàsica](#), que inclou **l'Educació Primària, l'Educació Secundària Obligatòria (ESO)** es concreten les **finalitats educatives** d'aquestes etapes. El curs 22-23 es va implantar als cursos imparells i aquest curs 23-24 als cursos parells i a l'Educació Infantil. Al decret es defineix l'estructura del currículum, que inclou com a novetat les competències clau, com assoliments que es consideren imprescindibles perquè l'alumnat progressi amb garanties d'èxit en el seu itinerari educatiu i afronti els principals reptes i desafiaments globals i locals.

També incorpora nous elements curriculars per al desplegament de les àrees i matèries: competències específiques, criteris d'avaluació, coneixements i situacions.

El nou currículum **aprofundeix en l'enfocament de competències** per aconseguir un aprenentatge amb sentit i profund.

Aquest currículum inclou sis aspectes que es volen impulsar en el sistema educatiu:

- ❖ Aprenentatge competencial
- ❖ Perspectiva de gènere
- ❖ Universalitat del currículum
- ❖ Qualitat de l'educació lingüística
- ❖ Benestar emocional
- ❖ Consciència global i ciutadania democràtica

Volem que l'alumnat aprengui amb sentit per aconseguir una societat més justa i democràtica, cohesionada, inclusiva que contempli totes les persones i on sigui possible la igualtat d'oportunitats i la igualtat real i efectiva. Una societat fonamentada en una ciutadania crítica, activa i constructiva, que doni resposta a les aspiracions personals i col·lectives, sostenible, digitalitzada, més equitativa, més verda, més feminista, més cohesionada, sense desigualtats socioeconòmiques i més democràtica.

**Finalitat:** proposar entorns d'aprenentatge flexibles i creatius que ofereixin opcions variades per donar una resposta ajustada a les necessitats educatives i relacionals de l'alumnat, personalitzant l'aprenentatge, respectant la variabilitat de l'aprenentatge i els diferents ritmes de treball, i dissenyant activitats i materials que permetin l'avenç de tots i cadascun dels i les alumnes.

**L'avaluació:** el nou currículum fa una clara aposta per una avaluació que promou la implicació i el compromís de l'alumnat facilitant l'autoregulació, la metacognició i el treball col·laboratiu. L'avaluació ha de permetre que tant els/les docents, avaluació formativa, com l'alumnat, avaluació formadora, puguin identificar els avenços, les dificultats i els errors que sorgeixen al llarg del procés educatiu i prendre les decisions oportunes per assolir les competències. Amb aquesta finalitat, l'alumnat ha de conèixer els objectius d'aprenentatge i els criteris i procediments amb els quals se

l'avalua. La principal funció de l'avaluació és promoure l'autoregulació dels aprenents. Es promou que els instruments i les estratègies siguin diversificats; que els informes d'avaluació incloguin valoracions qualitatives, i que s'escolti la veu dels i de les alumnes. La qualificació al final del curs s'expressa en valors basats en graus d'assoliment de les competències.

A efectes pràctics l'escola anirà adaptant progressivament l'organització pedagògica al nou Decret i la nova ordre d'avaluació que determina que l'avaluació dels processos d'aprenentatge serà contínua i global, preveurà l'observació sistèmica de l'assoliment dels objectius educatius i tindrà una visió més globalitzadora del procés d'aprenentatge al llarg de l'etapa.

A partir del que s'ha explicat anteriorment, el Centre es proposa com a objectius de treball en els currículums:

- ❖ Implementar el nou Decret (LOMLOE) i dissenyar el procés d'avaluació competencial.
- ❖ Impulsar les Noves Tecnologies en els processos d'aprenentatge.
- ❖ Millorar els resultats educatius.

### **6.5.3 Currículum. Objectius de treball a Batxillerat**

El batxillerat ha de contribuir a desenvolupar en els alumnes i les alumnes les capacitats que els permetin:

Exercir la ciutadania democràtica, des d'una perspectiva global, i adquirir una consciència cívica responsable, inspirada en els valors de la Constitució espanyola, de l'Estatut d'Autonomia de Catalunya i en la Declaració Universal dels Drets Humans, que fomenti la corresponsabilitat en la construcció d'una societat justa i equitativa i afavoreixi la sostenibilitat.

Consolidar una maduresa personal i social que els permeti actuar d'una manera responsable i autònoma i desenvolupar el seu esperit crític. Preveure i resoldre pacíficament els conflictes personals, familiars i socials.

Fomentar la igualtat efectiva de drets i oportunitats entre homes i dones, analitzar i valorar críticament les desigualtats existents i impulsar la igualtat real i la no-discriminació de les persones amb discapacitat.

Refermar els hàbits de lectura, estudi i disciplina, com a condicions necessàries per a l'aprofitament eficaç de l'aprenentatge i com a mitjà de desenvolupament personal.

Dominar, tant en la seva expressió oral com escrita, la llengua catalana i la llengua castellana.

Comprendre amb eficàcia una o més llengües estrangeres i expressar-s'hi amb fluïdesa i correcció.

Usar amb solvència i responsabilitat les tecnologies de la informació i la comunicació.

Conèixer i valorar críticament les realitats del món contemporani, els seus antecedents històrics i els principals factors de la seva evolució. Participar de manera solidària en el desenvolupament i la millora del seu entorn social.

Accedir als coneixements científics i tecnològics fonamentals i dominar les habilitats bàsiques pròpies de la modalitat triada.

Comprendre els elements i procediments fonamentals de la investigació i dels mètodes científics. Conèixer i valorar de manera crítica la contribució de la ciència i la tecnologia en el canvi de les condicions de vida, així com refermar la sensibilitat i el respecte vers el medi ambient.

Refermar l'esperit emprenedor amb actituds de creativitat, flexibilitat, iniciativa, treball en equip, confiança en si mateix i sentit crític.

Desenvolupar la sensibilitat artística i literària, així com el criteri estètic, com a fonts de formació i enriquiment cultural.

Utilitzar l'educació física i l'esport per afavorir el desenvolupament personal i social.

Refermar actituds de respecte i prevenció en l'àmbit de la seguretat viària.

#### 6.5.4 Línia metodològica a l'aula

Els criteris per a organitzar l'alumnat en grups classe es basen en el principi d'heterogeneïtat i es troben descrits a les NOFC (Normes d'organització i funcionament del centre). Tanmateix, al llarg del curs escolar es fan diferents agrupaments de l'alumnat segons les activitats a realitzar, des de treball cooperatiu, a grups de desdoblaments heterogenis com intercycles.

Arran de la introducció de l'aprenentatge cooperatiu com a metodologia, l'alumnat està organitzat en petits grups dins les aules. Els i les alumnes són actors de la gestió de l'aula i el paper del mestre o la mestra és de moderador/a. El treball cooperatiu és una eina d'aprenentatge en la qual l'alumnat, amb diferents rols, s'organitzen en petits grups per treballar junts amb la intenció d'aconseguir metes i objectius comuns. En l'aprenentatge cooperatiu treballem: la socialització, l'aprofitament del saber entre el propi alumnat, el coneixement compartit, el constructivisme social, utilitzem diferents metodologies i partim d'un problema a resoldre. És una manera diferent i més motivadora d'organitzar el treball del nostre alumnat a la classe. Aquesta metodologia necessita canviar l'estructura de l'activitat a les aules, és a dir, la forma en què l'alumnat treballa a l'aula. Pretén canviar les estructures individualistes i competitives per estructures cooperatives. D'aquesta manera es potencia l'atenció a la diversitat, el desenvolupament de valors i el desenvolupament de les competències clau.

L'alumne/a és el/la protagonista del procés d'aprenentatge i el/la mestre/a és l'encarregat/da del procés d'ensenyament a partir de la mediació entre els continguts i l'infant. No existeix metodologia única per donar resposta a les necessitats d'aprenentatge i, per tant, la combinació i selecció de diferents opcions metodològiques ens permeten donar resposta a les necessitats de cada alumne/a en funció dels continguts. L'ensenyament, sigui el que sigui allò que s'ha d'aprendre, ha de ser una visió més competencial, és a dir que l'aprenentatge realitzat sigui funcional i aplicable. Les competències que cal assolir han de tenir en compte l'àmbit personal, interpersonal i social. Fet que ha comportat una revisió dels objectius més tradicionals de l'escola i afegir/prioritzar uns més competencials.

## 7. EL TRACTAMENT DE LES LLENGÜES AL CENTRE

Com a centre, entenem que la llengua és el fil conductor de tot aprenentatge, per tant, el seu treball ha de ser contemplat de forma transversal en totes les àrees perquè l'alumnat domini la llengua catalana i castellana en finalitzar l'educació bàsica.

Posem a l'abast tots els mitjans possibles perquè els/les nostres alumnes tinguin una competència òptima com a primera llengua estrangera, l'anglès, i segona llengua estrangera el francès, ja que en la societat plurilingüe en la qual vivim és un requisit imprescindible.

L'Ateneu forma part del projecte GEP (Grup d'Experimentació per al Plurilingüisme) des del 2016-2017. És un projecte de normalització de la llengua anglesa en diferents matèries des d'infantil fins a secundària, és a dir, amplia el temps d'exposició a la llengua anglesa fomentant l'adquisició de vocabulari molt divers per tal d'ampliar els seus coneixements i la pràctica de les diferents habilitats (speaking, listening, writing and reading comprehension). Aquests objectius s'aconsegueixen fent servir noves metodologies com l'aprenentatge cooperatiu, dinàmiques innovadores a la classe o aprendre teoria mitjançant la pràctica (integració del contingut).

El tractament de les llengües al centre és el següent:

### Llengua Catalana

El català és la llengua vehicular i d'aprenentatge a l'escola, alhora que es respecten els drets lingüístics de totes les persones relacionades directament i indirectament amb el centre.

El centre és l'espai on l'alumnat aprèn també els trets d'identitat de la nostra cultura, història, tradicions...

El professorat parla en català en tot moment per dirigir-se a l'alumnat, exceptuant els/les mestres d'anglès que utilitzen aquesta llengua per dirigir-se a l'alumnat. També el castellà és la llengua d'ús del professorat a l'hora d'impartir aquesta àrea d'aprenentatge.

Reforcem especialment el llenguatge oral a totes les etapes, especialment a Educació infantil, ja que creiem fermament que un bon discurs oral és la millor bastida per encetar amb garanties d'èxit el procés de lectoescriptura.

El centre té cura de l'alumnat que s'incorpora tardanament al sistema educatiu perquè rebí un suport especial i un treball adaptat a l'aula ordinària.

Tot el que fa referència a l'administració de tipus oficial (actes, certificacions, documents de secretaria i altres) es complimenten en català, a excepció d'aquells documents, el destí dels quals és per a Entitats o Organismes no pertanyents a l'àmbit de la Comunitat Autònoma de Catalunya.

Les informacions de l'administració i del centre, incloses les de l'AFA, destinades als pares, mares o tutors/es de l'alumnat (cartes, informes, cartells, etc.) es redacten en català. A les xarxes socials, les publicacions es fan en català, excepte quan es fan d'una matèria en llengua estrangera o en castellà, en aquests casos surten les dues llengües.

### **Llengua Castellana**

El centre vetlla perquè tot l'alumnat tingui un coneixement oral i escrit de la llengua castellana, per tal que en acabar la seva escolarització la pugui utilitzar apropiadament tal com indica la normativa vigent. La llengua castellana, tot i estar molt estesa a l'entorn quotidià del nostre alumnat, presenta mancances de vocabulari i d'ajustament a les normes lingüístiques. Així doncs, des de l'escola, intentem proporcionar diferents models lingüístics en castellà per procurar que els/les alumnes millorin les seves produccions en aquesta llengua.

### **Llengua anglesa**

L'objectiu és avançar en l'ús les llengües estrangeres (com la llengua anglesa i la llengua francesa) en l'ús per a la comunicació en qualsevol àmbit, no únicament aprendre els idiomes com a matèries. Volem aconseguir l'ús d'aquests idiomes com a vehicle i no com a fi. La llengua vehicular i de comunicació habitual entre el professorat de llengües estrangeres i el seu alumnat és la llengua de la matèria.

A continuació es pot veure, a la següent taula, la distribució de les diferents hores per etapes i cicles.

|                 |                   |               |                   |                             |                      |                      |
|-----------------|-------------------|---------------|-------------------|-----------------------------|----------------------|----------------------|
| <b>INFANTIL</b> |                   | 1h<br>setmana | 1h grup<br>reduit | 1h<br>expressió<br>corporal |                      | <b>Total:</b><br>3 h |
|                 | Cicle<br>Inicial  | 3h<br>setmana |                   | 1h art<br>lab               | 1h hungry<br>hunters | <b>Total:</b><br>5 h |
| <b>PRIMÀRIA</b> | Cicle Mitjà       | 4h<br>setmana |                   |                             | 1h hungry<br>hunters | <b>Total:</b><br>5 h |
|                 | Cicle<br>Superior | 4h<br>setmana |                   |                             | 1h hungry<br>hunters | <b>Total:</b><br>5 h |

Treballem amb grups cooperatius i en llengua anglesa

Pel que fa a la llengua anglesa, al llarg de la Primària, gradualment s'incrementen les hores dedicades a l'anglès, fins a arribar a cinc hores al cicle superior.

- ❖ *Hungry Hunters*
- ❖ *Art Lab*
- ❖ Activitats transversals a càrrec dels/les alumnes més grans de les diferents etapes cap als més petits: *storytelling, english day, Halloween...*
- ❖ *Sharing to learn*

**Hungry hunters** és un projecte interdisciplinari que inclou el treball en alguna de les àrees curriculars en llengua anglesa. El treball per projectes és una opció metodològica que pretén fomentar un aprenentatge més significatiu i motivador pels



nens i nenes. Treballant d'aquesta forma intentem fomentar als infants la iniciativa i l'autonomia en el seu treball, tot ensenyant-los a "aprendre a aprendre". Tot aquest procés afavoreix molt la participació i implicació de les famílies.

Els objectius generals són:

- ❖ Desenvolupar la competència d'aprendre a aprendre.
- ❖ Millorar l'expressió escrita i oral de l'alumnat i també la presentació.
- ❖ Promoure el treball cooperatiu.
- ❖ Motivar-los envers la recerca de coneixements.
- ❖ Potenciar la iniciativa i l'autonomia de l'alumnat.
- ❖ Animar a l'alumnat a utilitzar la creativitat i la imaginació i inspirar als altres a llegir i escriure.

D'altra banda, a Cicle Inicial i Cicle Mitjà de primària es fa *Art Lab*, com a continuació de l'experimentació d'infantil i que inclou algunes sessions de plàstica amb el fil conductor d'artistes reconegudes/ts. També es fan d'altres sessions de Medi Natural i Social per introduir vocabulari i dinàmiques cooperatives en llengua anglesa.

A l'educació secundària la distribució de l'anglès queda distribuït de la següent manera:

**1r ESO:** 3 hores setmanals en grups reduïts amb professorat especialista més 1 hora de *Project Time*, 1h de *Critical Thinking* i 1h de *Technology and IT projects* (cada 15 dies).

**2n ESO:** 3 hores setmanals en grups reduïts amb professorat especialista més 1h de *Critical Thinking* i 1h de *Technology and IT projects* (cada 15 dies).

**3r ESO:** 3 hores setmanals en grups reduïts amb professorat especialista més 1h extra com a taller d'anglès 1h de *Critical Thinking* i 1h de *Technology and IT projects* (cada 15 dies).

**4t ESO:** 3 hores setmanals en grups reduïts amb professorat especialista més 1 hora extra de taller d'anglès i 1h de Critical Thinking.

D'altra banda, participem en el **SHARING TO LEARN**. Alguns/es alumnes de 4t d'ESO de Sant Joan Despí, i per tant també de la nostra escola, participen en el projecte "Sharing to learn" anant a altres centres per ajudar a determinats cursos de primària. Té com a objectius:

- ❖ Millorar la competència oral comunicativa de l'alumnat.
- ❖ Promoure els entorns d'aprenentatge lingüístic no matern a partir de les interaccions personals entre poblacions escolars de l'entorn.
- ❖ Implementar metodologies d'aprenentatge servei que permetin apropar l'alumnat de secundària a valors propis de la vida en societat.
- ❖ Afavorir actituds de compromís i respecte que ajudin a construir un entorn més humà.

### Llengua francesa

La segona llengua estrangera, el francès, comença a impartir-se el 3r trimestre de 6è de primària per incentivar l'alumnat a conèixer una nova llengua estrangera. A partir de la secundària, l'alumnat té la possibilitat de triar l'assignatura optativa de francès (des de 1r d'ESO fins a 4t de l'ESO) que s'imparteix dues hores setmanalment. L'alumnat que ha triat cursar l'optativa de francès a 1r ESO l'escull amb la voluntat de continuar cursant-la fins a 4t de l'ESO.

**INTERCANVI AMB FRANÇA:** Per promoure i potenciar activitats relacionades amb l'aprenentatge de les llengües estrangeres cada any organitzem un intercanvi amb una escola francesa "Sainte Marie de Torfou" a Torfou, en el departament de Maine i Loira. És una bona oportunitat per que els/les alumnes de francès de l'escola practiquin la seva expressió oral en un context real i puguin conèixer alguns aspectes de la cultura francesa "in situ".

## 8. ATENCIÓ A LA DIVERSITAT

Es té en compte la diversitat des de totes les seves òptiques i treballem per a ser un centre compensador de desigualtats com a objectiu prioritari.

Els criteris, mecanismes i procediments d'assignació dels recursos disponibles per a l'atenció a la diversitat els trobem al Pla d'Atenció a la Diversitat del Centre. A grans trets aquests són:

- ❖ Atenció individualitzada o en petit grup de l'alumnat amb dictamen.
- ❖ Reforç de lectoescriptura a 15 i cicle inicial.
- ❖ Desdoblaments de català i matemàtiques a cicle mitjà i superior distribuïts en 3 grups heterogenis.
- ❖ Desdoblaments de català, matemàtiques i anglès en tres grups heterogenis a l'ESO.
- ❖ Desdoblaments de tecnologia i laboratori en dos grups a 1r, 2n i 3r d'ESO.
- ❖ Desdoblaments d'anglès des d'I3.

**CAEI:** la comissió d'atenció educativa i inclusiva està formada per la Psicopedagoga de l'EAP, les psicòlogues del centre, les Cap d'Estudis d'educació bàsica i la directora del centre. De manera puntual, i quan es consideri necessari per a la temàtica tractada, es poden afegir a la CAEI altres professionals com el tècnic o tècnica d'orientació social, professionals del CREDA, CREDV, ELIC, fisioterapeuta de l'EAP... És una estructura organitzativa del centre que ha de proposar l'organització i la gestió de les mesures i els suports per atendre tot l'alumnat del centre, i que ha de fer-ne el seguiment i l'avaluació per tal d'ajustar-les a les seves necessitats.

Esdevé fonamental com a espai que articula les mesures i els suports, promou l'intercanvi i la reflexió, facilita la prioritització de les demandes i dona sentit i regularitat a tot aquest procés. En aquestes reunions de caràcter mensual es valoren, prioritzen i es programen les actuacions i observacions que es faran sobre els/les alumnes. Correspon a la comissió d'atenció a la diversitat:

- ❖ Concretar els criteris i les prioritats que el centre estableix per a l'atenció a la diversitat de l'alumnat.
- ❖ Organitzar i fer un seguiment dels recursos de què disposa el centre i de les mesures adoptades.
- ❖ Posar en comú les dificultats que sorgeixen a les aules en relació amb la diversitat i els/les alumnes que troben barreres en l'aprenentatge i la participació.
- ❖ Conèixer cadascun dels i les alumnes i construir una manera d'entendre'ls que faciliti el desenvolupament d'una pràctica educativa que doni resposta a la seva situació personal.
- ❖ Proposar els plans de suport individualitzats i planificar les actuacions i reunions necessàries per al seu desenvolupament i concreció.
- ❖ Col·laborar a través del diàleg i de la construcció compartida en la creació d'un marc de referència comú en l'àmbit del centre a fi d'avançar cap a l'escola inclusiva i en les respostes i formes de suport que s'ofereixen a tot l'alumnat.

**CRETDIC:** reunions conformades per la professional del CRETDIC (Suport Educatiu Específic a l'atenció a l'alumnat amb Trastorns generalitzats del Desenvolupament i trastorns de Conducta), l'EAP, el gabinet psicopedagògic, la Cap d'estudis i/o la Directora, el/la tutor/a i algun/a especialista. Aquestes reunions de petita xarxa ajuden a la reflexió sobre les actuacions professionals i les modelen per donar una resposta més ajustada (actuacions a l'aula, modificacions horàries, treball amb les vetlladores...) a l'alumnat susceptible de ser tractat en aquestes reunions.

Entrevistes entre els diferents agents de la xarxa sanitària: CDIAP, CSMIJ...

Dedicació dels recursos humans disponibles del personal intern de l'escola a diferents mesures d'atenció a la diversitat.

**Mesures de suport:** alumnat amb necessitats educatives específiques (NEE), alumnat nouvingut (AA), suports dins de l'aula, en petit grup, desdoblament de grups en una àrea instrumental, grups reduïts, treball cooperatiu...

Plans individualitzats de treball (PSI)

Gestió de l'atenció especialitzada quan la situació ho requereixi mitjançant el personal extern de l'escola: logopeda, fisioterapeuta, vetlladora...

## 9. TUTORIA I ORIENTACIÓ DE L'ALUMNAT

L'acció tutorial, té com a finalitat contribuir, en col·laboració amb les famílies, al desenvolupament personal, social, intel·lectual, emocional i moral de l'alumnat, d'acord amb la seva edat. També comporta el seguiment individual i col·lectiu dels alumnes per part de tot el professorat. L'organització horària recull, setmanalment, una hora dedicada al treball tutorial grupal.

Els tutors i les tutores també realitzen una atenció tutorial individualitzada des de cinquè de Primària. En aquestes edats, la tasca escolar també es complica i requereix no només el suport i consell dels pares i mares, sinó també una intervenció més directa dels/de les tutors/es per tal d'aconsellar i encoratjar els nois i noies en els seus estudis i la seva vida diària al centre. D'aquesta manera, a mig camí entre la tasca de coaching i l'orientació escolar, sorgeix la tutoria individualitzada, que de forma periòdica i sistemàtica els/les referents d'aula porten a terme amb els/les seus/ves alumnes al llarg de tot el curs. També podran sol·licitar reunions extres davant qualsevol necessitat que puguin tenir en un moment donat.

**És una eina molt important per aprofundir més en el coneixement integral del nostre alumnat.**

L'acció tutorial contribueix, en col·laboració amb les famílies, a l'assoliment de les competències personals, emocionals i socials de l'alumne/a necessàries per poder desenvolupar el seu projecte personal, acadèmic i professional.

Així, doncs, les funcions tutorial es concreten en tenir coneixement de cadascun dels/es alumnes del seu grup, aplicar propostes pedagògiques que contribueixen a la cohesió social de l'alumnat i a mantenir relació amb la família per tal d'intercanviar informacions sobre l'evolució de l'alumne/a.

Cada grup des de 1r de primària fins a batxillerat, té un/a delegat/da i subdelegat/da amb la funció de transmetre les opinions i les propostes de l'alumnat i, en general, col·laborar en el bon funcionament del grup. És un sistema d'organització que, facilita aconseguir els objectius proposats des de l'Escola, ja que es fan trobades trimestrals amb la Direcció del centre.

A les tutories es treballen els següents aspectes:

- ❖ El desenvolupament personal: l'autoconeixement, l'educació emocional, els hàbits saludables i les conductes de risc.
- ❖ L'orientació escolar: el procés d'aprenentatge, l'avaluació, el canvi d'etapes.
- ❖ La convivència i la cooperació: les habilitats socials, la participació, la cohesió i la gestió dels conflictes.
- ❖ La coeducació: no diferenciació entre sexes de les activitats i els materials educatius que s'utilitzen.
- ❖ Es realitzen tallers sobre salut, educació sexual, ciutadania, valors sobre la cultura de la pau...

L'escola ha de facilitar la comunicació amb les famílies mitjançant reunions generals, entrevistes, informes escolars i agenda escolar. Per les tutories hi ha un dossier per cada tutor/a per fer un recull de l'entrevista i perquè quedi constància de les reunions que es fan amb les famílies

## **10. CONVIVÈNCIA AL CENTRE**

### **10.1 Missió i objectius**

El Projecte de convivència té com a missió contribuir a l'èxit personal, acadèmic, social i laboral de tot l'alumnat.

El projecte de convivència té com a objectius:

- ❖ Elaborar un projecte global amb la participació de tota la comunitat educativa

per tal de gestionar i orientar les actuacions i els processos.

- ❖ Potenciar l'equitat educativa i el respecte a la diversitat.
- ❖ Ajudar a cada alumne/a a relacionar-se amb ell mateix, amb els altres i amb el món.
- ❖ Promoure la implicació i el compromís de tots els agents educatius en la millora de la convivència en el centre i l'entorn.
- ❖ Garantir una aplicació ferma i flexible de les normes.
- ❖ Fomentar la cultura de mediació com a eina bàsica en la gestió del conflicte.
- ❖ Desenvolupar una cultura de pau basada en els drets humans i en els valors de respecte, tolerància, democràcia i igualtat.

## **10.2 Nivells i àmbits d'actuació**

El plantejament global i integral que proposem comporta abordar el projecte de convivència des dels nivells següents:

### **Valors i actituds.**

Contribuir que tot l'alumnat sigui competent en la relació amb si mateix, amb els altres i amb el món per tal d'aconseguir l'èxit acadèmic, personal, social i laboral.

### **Resolució de conflictes.**

Quan es produeixen situacions que atempten la convivència calen mecanismes d'actuació. D'acord amb un model integrat de resolució dels conflictes, entenem que per abordar les diferents situacions en què es poden trobar els centres calen orientacions i protocols per recuperar la relació entre les parts, reparar-ne els danys i aportar resolucions positives a aquestes situacions.

### **Marc organitzatiu.**

No és possible la convivència si no tenim una organització que gestioni, articuli i doni sentit a les actuacions i als processos. L'organització afavoreix o dificulta el clima de convivència.

Per tant, un projecte de convivència ha de preveure actuacions sobre aspectes organitzatius dels centres.

En aquest sentit, és imprescindible que el Projecte de Convivència sigui un document viu, interrelacionat i coherent amb la resta de documents de centre.

Un plantejament global de la convivència necessita d'una acció coordinada i coherent entre tots els agents educatius que intervenen en els diferents espais i temps del nostre alumnat. És per això que entenem que el projecte de convivència ha de plantejar-se des de tres àmbits d'intervenció: Centre, Aula i Entorn. Cal la continuïtat i coherència educativa en les diferents accions que es desenvolupin en els tres àmbits per donar respostes globals i garantir l'èxit.

## **11. CULTURA DIGITAL DE CENTRE**

L'[Estratègia Digital de Centre](#) (EDC) és un document que recull totes les accions que es realitzen en un centre, i les que es realitzaran a mitjà termini, per aconseguir la màxima competència digital de l'alumnat, del professorat i del centre educatiu. Ha de tenir com a referent el Pla d'educació digital de Catalunya (PEDC), on s'indica la necessitat d'assolir la fita d'una societat digitalment competent, fent èmfasi en l'equitat i tenint en compte l'evolució del context social i tecnològic.

Aquest conjunt d'accions, procediments, protocols i acords relacionats amb tots els àmbits digitals del centre estan organitzats en forma de recull i posat a disposició de la comunitat educativa:



- ❖ **NOFC** (Normativa d'organització i funcionament de centre): normativa d'àmbit digital
- ❖ **PEC** (Projecte educatiu de centre): aspectes relacionats amb l'àmbit digital
- ❖ Competència digital de l'alumnat: com s'organitza el seu assoliment
- ❖ Comunicació de la comunitat educativa
- ❖ Portals digitals i xarxes socials
- ❖ Descripcions de serveis
- ❖ Acolliment digital de l'alumnat, famílies i docents
- ❖ Acords del Claustre i del Consell Escolar

L'Ateneu inicia el curs 2022-23 un Pla d'Estratègia digital de Centre impulsat i dinamitzat per la Comissió Digital.

## 11.1 Descripció del centre. CULTURA DIGITAL

Pel que fa als aspectes sobre tecnologia digital, cal tenir en compte que fa anys que el centre va començar un procés de digitalització amb l'adquisició de la plataforma Clickedu que permet tenir serveis com són la missatgeria, creació de tasques, registre de resultats d'avaluació, creació de tests avaluatius, organització de continguts del curs en carpetes, accés a horaris i calendaris, entre d'altres. Així, tot l'alumnat, famílies i professorat disposa d'un usuari de centre amb el qual es realitza, pràcticament tota la comunicació del centre i part de les activitats educatives.

## 11.2 Objectius noves tecnologies

| OBJECTIU 2   | Impulsar les Noves Tecnologies en els processos d'aprenentatge |                   |       |       |
|--|--|-------------------|-------|-------|
| ESTRATÈGIES  |  | RESPONSABLES      |       |       |
| <p>A. Ús de les TAC per part del professorat i l'alumnat de forma transversal en les diferents àrees d'aprenentatge.</p> <p>B. Promoure la formació en la competència digital dels docents.</p> <p>C. Elaboració del pla d'estratègia digital.</p> <p>D. Desenvolupament del Pla digital del centre.</p> |  | Comissió EDC i ED |       |       |
| ACTUACIONS   |  | TEMPORALITZACIÓ   |       |       |
|  |  | 22-23             | 23-24 | 24-25 |
| A.1. Ús interactiu d'activitats amb PDI en les diferents etapes.   |  | x                 | x     | x     |
| A.2. Ús interactiu dels ordinadors i entorns virtuals d'aprenentatge.  |  | x                 | x     | X     |
| A.3. Ús de les TAC per elaborar materials i adaptar els recursos a les necessitats específiques de l'alumnat.  |  | x                 | x     | X     |
| B.1 Realització de formació en competència digital i eines TAC en el centre, amb reconeixement.  |  | x                 | x     |       |
| C.1 Diagnosi de centre, professorat i alumnat, eina <i>selfie</i> .  |  | x                 |       |       |
| C.2 Planificació estratègica i organització.   |  | x                 | x     | x     |

|  |  |                               |   |   |
|--|--|-------------------------------|---|---|
| D.1. Aplicació del Pla d'estratègia digital.   |  | x                             | x   | x |
| D.2 Assignació dels recursos disponibles i previsió dels que seran necessaris per a l'assoliment dels objectius previstos. |  | x                             | x   | x |
| <b>INDICADORS DE PROGRÉS</b>   | <ul style="list-style-type: none"> <li>• Ús de PDI a totes les aules.</li> <li>• Ús dels ordinadors de tot l'alumnat d'educació Bàsica i Batxillerat.</li> <li>• Formació digital del professorat per donar resposta a les necessitats i esdevenir un centre digitalment competent.</li> </ul> | <b>Mecanisme de recollida</b> | Actes de la comissió EDC Eina de recull dels recursos |   |

Els documents d'EDC que s'han creat queden compilats dins el projecte d'estratègia digital i alguns d'ells dins les NOFC:

- ❖ Carta de compromís informàtic

[CARTA COMPROMÍS DISPOSITIUS PORTÀTILS PRIMÀRIA.pdf](#)

- ❖ Normativa etapa Primària, ESO i Batxillerat de l'ús dels telèfons mòbils i altres aparells (tauletes, smartwatch...)

[NORMATIVA MÒBILS ESO.pdf](#)

- ❖ Normativa portàtils

[NORMATIVA PORTÀTILS ESO-BATX I CARTA COMPROMÍS.pdf](#)

Pla d'acollida digital per a docents, alumnat i famílies. (equipaments, material, calendaris, usuaris, i contrasenyes a plataforma, documents compartits, fulls incidències, normes ...).

## 12. SOCIALITZACIÓ

A l'Ateneu tenim un Projecte de Socialització de llibres per a Primària, ESO i Batxillerat, des del curs 2016-17. Abans d'acabar el curs s'informa a totes les famílies dels llibres que seran socialitzats al pròxim curs. Amb la digitalització del centre s'han reduït i s'han digitalitzat molts dels llibres que se socialitzaven.

A Primària, el curs 2022/23 vam començar un tercer cicle i això implica comprar nous llibres i el càlcul de quotes pels següents tres cursos. A Secundària s'ha iniciat un nou cicle el curs 2023/24 amb la implantació de la LOMLOE a tota l'etapa. Tal com es va acordar a l'Assemblea de socis, la distribució de les quotes no és uniforme en els tres cursos, ja que és necessari invertir en la compra de nous llibres. Malgrat que alguns llibres han estat utilitzats durant tres cursos, el seu estat és encara òptim per un curs més. Per aquesta raó, en algunes matèries només s'hauran de comprar algunes unitats. Per una altra banda, l'evolució pedagògica ha motivat un canvi d'editorial o de projecte en alguna matèria. L'alumnat ha de tenir el compromís de retornar els llibres socialitzats en bon estat a finalitzar el curs o reposar-los si s'escau.

Els/Les coordinadors/es pedagògics/ques de cada etapa s'encarreguen de gestionar i custodiar el material socialitzat. En el cas de Batxillerat, aquesta tasca la fa la coordinadora d'aquesta etapa.

## 13. ELS INDICADORS DE PROGRÉS

Els indicadors de progrés d'aquest Projecte Educatiu de Centre permetran poder mesurar la millora. S'aniran detallant cada tres anys en el Projecte de Direcció en les PGAC (Programacions Generals Anuals) i les MAC (Memòries Anuals de Centre). A continuació els explicitem:

| OBJECTIUS   | INDICADORS DE PROGRÉS  |
|---|--|
| <b>ÀMBIT PEDAGÒGIC</b>  |  |
| Implementar el nou Decret (LOMLOE) i dissenyar el procés d'avaluació competencial | <ul style="list-style-type: none"> <li>– 80% d'activitats d'avaluació són competencials.</li> <li>– Documents d'informe nous actualitzats.</li> <li>– Nombre de rúbriques o activitats d'autoavaluació a cada nivell.</li> <li>– 90% dels Mestres fan servir instruments d'avaluació competencial.</li> <li>– 90% de l'alumnat manifesten que l'avaluació els ha servit per aprendre.</li> </ul> |
| Impulsar les Noves Tecnologies en els processos d'aprenentatge                    | <ul style="list-style-type: none"> <li>– Ús de PDI a totes les aules</li> <li>– Ús dels ordinadors de tot l'alumnat d'educació Bàsica i Batxillerat.</li> <li>– Formació digital del professorat per donar resposta a les necessitats i esdevenir un centre digitalment competent.</li> </ul>  |
|   | <ul style="list-style-type: none"> <li>– Projectes triats per l'alumnat.</li> <li>– 30% Percentatge de temps de treball</li> </ul>   |

|   |   |
|---|---|
| <p>Millorar els resultats educatius</p>   | <p>amb noves metodologies.</p> <ul style="list-style-type: none"> <li>- Adequació dels espais d'Infantil.</li> </ul>  |
| <p><b>ÀMBIT PEDAGÒGIC / MILLORA DE COHESIÓ SOCIAL</b></p>   |   |
| <p>Potenciar l'autoestima de tot l'alumnat i facilitar l'aprenentatge de conviure en i amb la diferència.</p> | <ul style="list-style-type: none"> <li>- 95% dels documents PI s'han elaborat.</li> <li>- Impuls de la cooperació, l'empatia i la solidaritat afavorint el desenvolupament i l'autoestima de l'alumnat.</li> <li>- Nombre d'activitats realitzades fora de l'aula i dins de l'aula.</li> <li>- Documents elaborats de l'anàlisi pedagògica.</li> <li>- Realització de les reunions CAEI bimensuals o mensuals.</li> <li>- Elaboració PI's, dictàmens i expedients necessaris en funció de les necessitats.</li> <li>- Treball constant de la part emocional de l'alumnat. Sessions setmanals</li> </ul> |
| <p>Desenvolupar El Pla de la convivència al centre.</p>   | <ul style="list-style-type: none"> <li>- Disminució de 5% dels conflictes existents actualment entre l'alumnat a l'escola.</li> <li>- 90% del professorat està satisfet del projecte de convivència.</li> <li>- 90% de l'alumnat està satisfet del projecte de convivència.</li> <li>- 90% de les famílies està satisfet del projecte de convivència.</li> </ul>  |

|   |   |
|---|---|
| <p>Fomentar la relació escola-famílies</p>  | <ul style="list-style-type: none"> <li>– 90% de les famílies assisteixen a les reunions d'aula.</li> <li>– Índex de participació de les famílies a les activitats d'aula i de projectes.</li> <li>– Índex de participació de les famílies en els diferents actes i activitats organitzades per les comissions de l'AFA i l'escola.</li> </ul> |
| <p><b>ÀMBITS DE GESTIÓ I ORGANITZACIÓ</b></p>   |   |
| <p>Millorar la comunicació, coordinació i participació del centre a nivell intern i extern.</p> | <ul style="list-style-type: none"> <li>– Índex de demanda d'escolarització a l3.</li> <li>– Índex de famílies associades a l'AFA.</li> <li>– Índex de famílies associades a la Junta Directiva.</li> </ul>  |

## 10. RETIMENT DE COMPTES

Per facilitar l'avaluació de la nostra tasca, utilitzarem els indicadors externs i interns de centre. Al final de cada curs o inici del següent, exposarem els resultats de l'avaluació per tal de fer palès quina és l'evolució dels objectius proposats. Per avaluar altres aspectes de funcionament d'altres organitzacions, de l'equip directiu i del claustre es faran qüestionaris anònims a la comunitat educativa (PAS, claustre, alumnat, famílies...) que puguin recollir aquelles impressions més subjectives sobre sensacions, clima de treball, interès, expectatives, grau de participació, metodologia, entre d'altres. Així com realitzar el màxim d'entrevistes personals que el temps material permeti. Farem servir de diagnosi, els resultats de l'avaluació feta al final de cada curs. Els incorporarem a la memòria anual i seran recollits en la PGA.

A l'avaluació tindrem en compte quins objectius continuarem priorititzant el curs següent, quins ja no tenen sentit i quins encara han de seguir vigents. Sempre intentant que els recursos siguin els menors possibles. Informarem i farem retiment de comptes a:

- ✓ Consell Escolar.
- ✓ Professorat (als claustres d'inici de curs).
- ✓ Administració educativa: valoració dels indicadors d'inspecció (SIC), avaluació de centre (AVAC).

## **14. DOCUMENTACIÓ DE GESTIÓ ASSOCIADA AL PEC**

**PGA** (Programació General Anual)

**NOFC** (Normes d'Organització i Funcionament de Centre)

**PLC** (Projecte Lingüístic de Centre)

**EDC** (Estratègia digital de centre)

## **15. PROPOSTA, APROVACIÓ, DIFUSIÓ, SEGUIMENT I MODIFICACIONS DEL PEC**

Envers el PEC, correspon al director o directora:

- ❖ Formular la proposta inicial del projecte educatiu, les modificacions i les adaptacions corresponents. Aquestes modificacions i adaptacions es podran dur a terme, si escau, en cada Projecte de Direcció que esdevingui.
- ❖ Respondre del grau d'assoliment dels objectius del PEC, d'acord amb el Projecte de Direcció, i en retiment de comptes davant la comunitat i Administració Educativa.
- ❖ Posar el Projecte Educatiu de Centre a disposició de l'Administració Educativa,



que n'ha de requerir la modificació en cas que no s'ajusti a l'ordenament.

- ❖ Impulsar, d'acord amb els indicadors de progrés, l'avaluació del projecte educatiu.

## **15.1 APROVACIÓ**

- ❖ El claustre participa en l'elaboració i la modificació del projecte educatiu.
- ❖ L'aprovació del projecte educatiu, prèvia presentació al consell escolar, que ha de donar el seu suport amb una majoria de tres cinquenes parts dels membres.

## **15.2 DIFUSIÓ**

- ❖ La seva difusió serà a través de la pàgina Web del Centre i una còpia impresa que estarà al despatx de Direcció.
- ❖ El Projecte Educatiu de Centre ha d'estar a disposició de tots els membres de la comunitat educativa.
- ❖ Les mares, pares i tutors/es legals tenen dret a rebre informació sobre el Projecte Educatiu de Centre i el deure de respectar-lo.

Un cop aprovat, es procedirà a fer-ne la difusió pertinent mitjançant la publicació del document al web del centre. Així mateix, se'n deixarà una còpia impresa per a consulta al despatx de Direcció.

Faig constar, com a directora de l'Escola Ateneu, que el present Projecte Educatiu de Centre ha estat aprovat pel Consell Escolar en data **14 de novembre de 2024**, tal com queda recollit a l'acta d'aquest òrgan col·legiat.

Noèlia Cid Aguilar

Directora



**ateneu instructiu**  
Centre Concertat  
E. Infantil - E. Primària - E.S.O. i Batxillerat  
Passeig del Canal, s/n. - Ap. Correus 46  
Tel. 93 373 17 16 - Fax 93 373 41 08  
08970-SANT JOAN DESPÍ (Barcelona)

Vist- i- plau (segell del Centre)

Secretària